



Älvdalens Gymnasieskola

Kvalitetsredovisning Lå06/07

Rektor Anneli Gunnars

Innehåll

1.	Bakgrund	3
1.1	Utbildningsmål	4
2.	Resultat och måluppfyllelse	4
2.1	Slutbetyg och behörighet.....	4
2.2	Betygspoäng	8
2.3	Kvalitet i yrkesutbildningen	9
2.4	Likabehandling och arbetsmiljö	10
2.5	Elevernas inflytande	12
3.	Summering och framtid.....	14

1. Bakgrund

Älvdalens Gymnasieskola driver flera gymnasieutbildningar med olika inriktningar:

- Hotell- och restaurangprogrammet (HR)
 - Restaurang och måltidsservice (nationell inriktning)
- Industriprogrammet (IP)
 - Internationell svetsutbildning (lokal inriktning–riksrekrytering)
 - Industriteknik (lokal inriktning– riksrekrytering)
- Samhällsvetenskapsprogrammet (SP)
 - Hälsa och friskvård (lokal inriktning)
 - Samhällsvetenskap (nationell inriktning)
- Individuella programmet (IV)

Älvdalens Gymnasieskola erbjuder även utbildningar som riktar sig till vuxna:

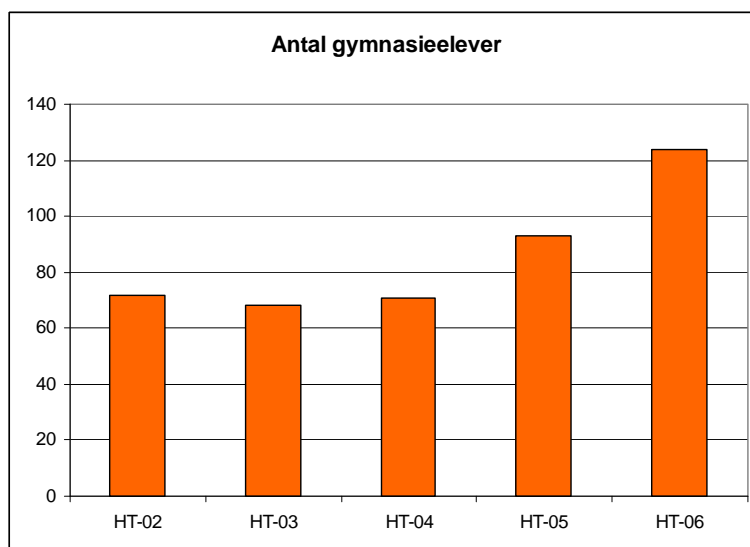
- Kommunal vuxenutbildning (Vuxenutbildning)
- Grundläggande vuxenutbildning (Gruv)
- Särskild vuxenutbildning (Särvux)
- Svenska för invandrare (SFI)

I samarbete med arbetsförmedlingen bedriver vuxenutbildningen aktiviteter för arbetssökande ungdomar upp till 25 år. Skolan har också ett sambete med Siljans Utbildarna som omfattar högskolestudier på distans.

Älvdalens gymnasieskola har ett nära samarbete och delar organisation med Naturbruksgymnasiet Älvdalen. Det gemensamma namnet för utbildningsplatsen är Älvdalens Utbildningscentrum (ÄUC). Skolan har internatboende med plats för 125 elever.

Det finns ett ökande intresse för skolans gymnasieutbildningar och elevantalet har stadigt ökat de senaste åren. Hösten 2006 hade Älvdalens gymnasieskola 124 elever (Figur 1). Hösten 2005 startade SP vilket är en bidragande orsak till det ökade elevantalet.

Figur 1. Älvdalens gymnasieskola.



1.1 Utbildningsmål

Gymnasie- och vuxenutbildningen regleras av styrdokument och nationella mål i läroplan, program mål och kursplaner. Till detta kommer Barn- och utbildningsnämndens skolplan samt den årliga verksamhetsplanen för kommunen. I skolans arbetsplan förtydligas de övergripande målen samtidigt som prioriterade utvecklingsområden lyfts fram.

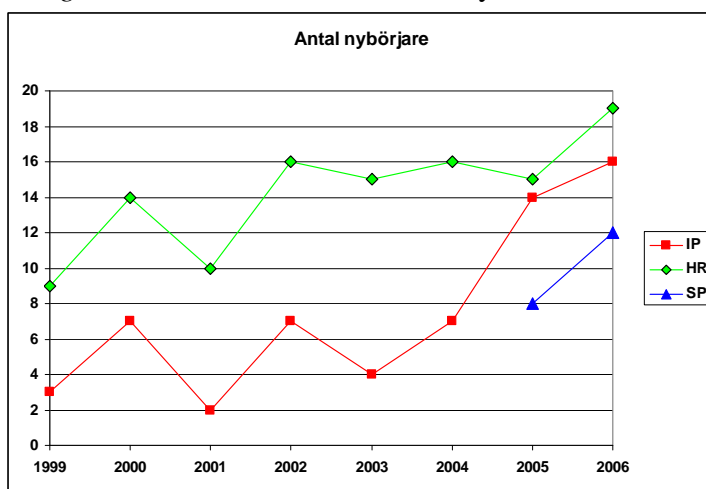
2. Resultat och måluppfyllelse

2.1 Slutbetyg och behörighet

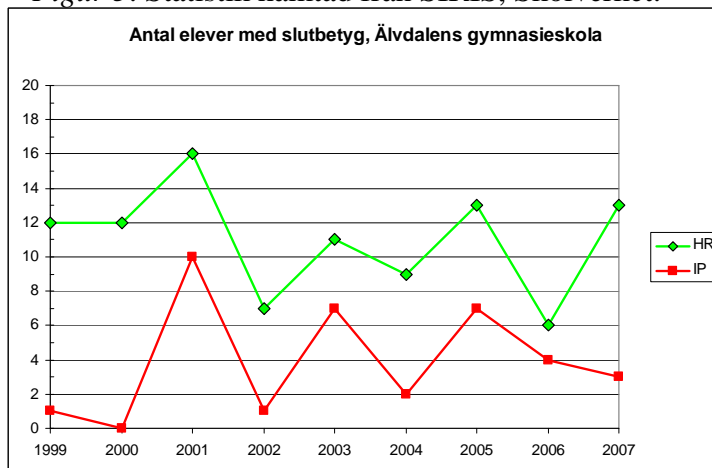
Intaget av ettor har ökat på senare år (Figur 2). Detta kommer att påverka avgångsklassernas storlek med en förskjutning på tre år. Inom ramen för kunskapsmålen arbetar skolan för att alla elever ska gå ut med slutbetyg och behörighet till högskolan. Med andra ord vill vi ha så elever som möjligt som går ut med samlat betygsdokument istället för slutbetyg. Antalet elever som fullföljer sin utbildning och når slutbetyg varierar över åren (Figur 3).

På HR var det totalt 12 elever som gick ut våren 2006, av dessa fick 6 st slutbetyg och 6 st samlat betygsdokument. Resultaten har förbättrats betydligt lå 06/07 då 13 elever erhöll slutbetyg och 2 samlat betygsdokument (Figur 3, Tabell 1). På IP har resultaten försämrats lå 06/07 då endast 3 av totalt 7 elever erhöll slutbetyg och 4 elever gick ut med samlat betygsdokument (Figur 3, Tabell 1). Sedan flera år tillbaks har trenden annars varit att alla elever klarat slutbetyg på IP.

Figur 2. Statistik från Älvdalens Gymnasieskola.

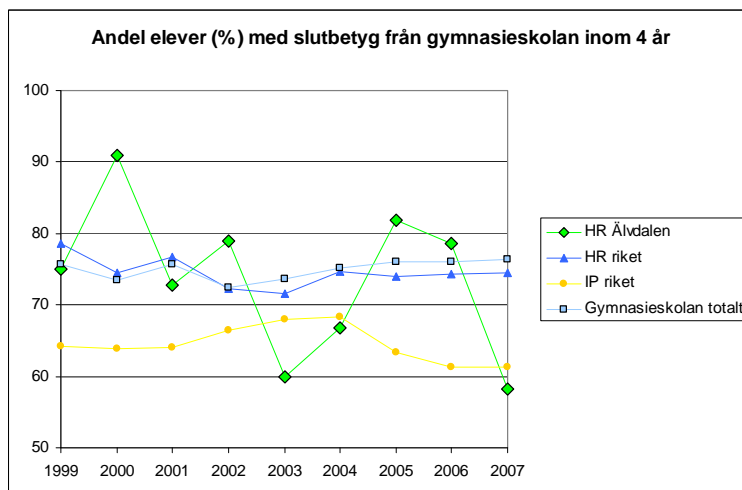


Figur 3. Statistik hämtad från SIRIS, Skolverket.



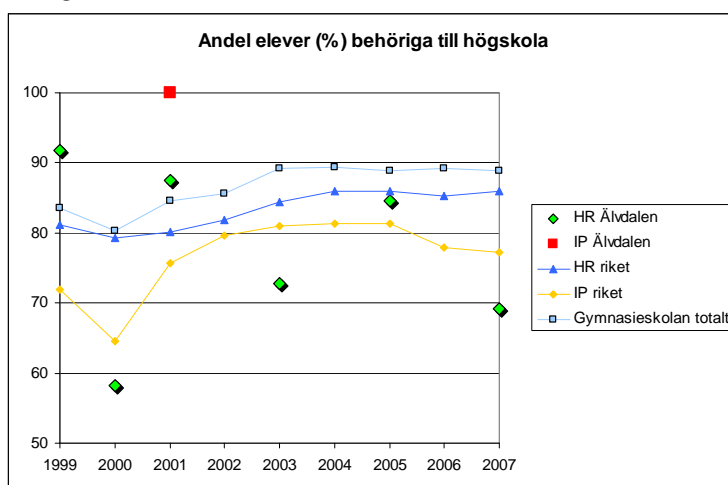
Resultaten åskådliggörs också med nyckeltalet för andelen elever som klarar av att avsluta gymnasiestudierna inom 4 år (Figur 4). Här blir det en fördröjning i resultaten eftersom alla elever de senaste åren har avslutat sina studier inom 3 år och ingen haft förlängd studiegång till 4 år. Det låga resultatet för HR 2007 påverkas således av att det i avgångsklassen våren 2006 endast var 6 av totalt 12 elever som nådde slutbetyg. Resultaten påverkas också av avhopp och om det antas elever till utbildningen efterhand. För IP redovisas ingen statistik i och med att elevantalet är <10.

Figur 4. Statistik hämtad från SIRIS, Skolverket.



Skolan arbetar med att förbättra elevernas behörighet till högskolan. På grund av det låga deltagarantalet på HR och IP begränsas resultatredovisningen till enstaka år (Figur 5). Detta inskränker utvärderingen. Vi kan dock konstatera att HR med avgångsklassen 06/07 ligger långt under snittet för HR-riket, vilket inte är tillfredställande. Målet för skolan är att alla elever ska uppnå behörighet till högskolan.

Figur 5. Statistik hämtad från SIRIS, Skolverket.



IV hade totalt 26 elever inskrivna under året (Tabell 1, b). Av dessa var det 11 som hoppat av ett nationellt program under läsåret. De var med andra ord elev som redan hade gymnasiebehörighet och i de flesta fall handlar det om elever som valt fel program eller inte trivs på den utbildningsort de bestämt sig för. Ur denna grupp elever tar sig de flesta vidare i studier följande höst. Totalt av de 11 var det 6 som på nytt började på ett nationellt program, 1 började folkhögskola, 2 har fått jobb och 2 är inskrivna på IV lå 07/08. Det var 15 st som saknade behörighet till gymnasieskolan när de började på IV, av dessa var det 2 st som uppnådde gymnasiebehörighet och började läsa på nationellt program. Relativt många (4 st) har fått jobb, 2 läser på SFI, 1 har börjat på folkhögskola och 6 är kvar på IV.

Tabell 1.

a) Gymnasieskolan

Läsår 06/07	Totalt antal elever	Slutbetyg	Samlat betygsdokument	Reducerat program	Utökat program
IP	7	3	4	2	0
HR	15	13	2	0	1

b) Individuella programmet

Läsår 06/07	Totalt antal elever inskrivna under året	Behöriga avhoppade från nat. program	Uppnått gy-behörighet inom IV	Ej uppnått behörighet
IV	26	11	2	12

Det är glädjande att se att antalet producerade gymnasiepoäng inom vuxenutbildningen var mycket högt ht06 (Tabell 2). Som jämförelse kan nämnas att det ht05 producerades 21 799 p totalt, så vi har en ökning med 14 313 p innevarande höst. Förklaringen till detta är undersköterskeutbildning med 25 deltagare i egen regi med extern utförare. Av de 25 deltagarna är det 21 st som har slutfört utbildningen och 4 st som fortfarande läser.

Under vt07 har fler deltagare på Vux läst enstaka kurser vilket gör att poängantalet sjunker. Kort sagt fler studerande och mindre poäng under vt jämfört med ht beror på att undersköterskeutbildningen omfattar 1350 p och då kan ett färre antal deltagare producera fler poäng.

Svenska för invandrare (SFI) är en grupp som ökar för varje år på grund av inflyttning till kommunen från andra länder såsom Ryssland, Polen, Tyskland, England, Australien och Thailand. När SFI-studierna är avslutade väljer de flesta att läsa svenska som andraspråk på grundläggande nivå och kombinera med praktik eller tillfälliga jobb.

Tabell 2. Vuxenutbildningen

	Producerade gymnasiepoäng	Helårsplatser	Vux (antal deltagare)	Gruv (antal deltagare)	Särvux (antal deltagare)	SFI (antal deltagare)
Ht06	36 112	45,1	63	7	7	17
Vt07	23 570	29,5	87	12	7	19

Analys

Både HR och IP har relativt få elever vilket gör att avvikelser på enstaka elever ger stora utslag. Dock behöver skolan och lärararbetslagen utveckla verksamheten så att fler elever når kunskapsmålen. Här har klassföreståndarna en nyckelroll och det är viktigt att varje lärare utvecklar sitt handledarskap. För att eleven ska kunna ta ansvar och planera sina studier är det av yttersta vikt att läraren efter avslutad kurs omgående sätter betyg och rapporterar till betygsliggaren. Rutiner håller på att utarbetas för att eleverna terminsvis ska få ett utdrag ur betygsliggaren som följs upp i utvecklingssamtalet.

De elever som går ut med samlat betygsdokument ska vara utredda och alternativet med förlängd studiegång prövat för varje enskilt fall. Här fortsätter skolan att utveckla rutiner och arbetssätt för att så tidigt som möjligt fånga upp dessa elever. Alla elever ska ha möjligheten att lämna gymnasieskolan med ett slutbetyg. Detta är en stor utmaning för oss inom gymnasieskolan när förkunskaperna hos eleverna varierar. Det innebär att arbetssätt och metoder behöver fortsätta att utvecklas för att kunna möta dessa elever, samtidigt som dialogen med grundskolan om förkunskapskrav mm behöver bli bättre. Som ett led i detta kommer Älvdalens kommun att tillsätta en matematikutvecklare som skall vara en aktiv länk mellan grundskola och gymnasium.

När det gäller högskolebehörighet har skolan har genomfört riktade aktiviteter (fr a för årskurs 2 och 3, bl a med besök på Högskolan Dalarna) för att öka intresset för vidare studier. Detta arbete leds av studievägledaren och kommer att fortsätta. Årskurs 3 på HR besöker årligen Grythyttans högskoleutbildning och får information och inspiration till eftergymnasiala yrkesstudier.

Resultaten på individuella programmet behöver förbättras så att fler når gymnasiebehörighet. Lärarna på IV prövar nya arbetssätt under hösten 2007, vilket troligen kommer att förbättra resultaten.

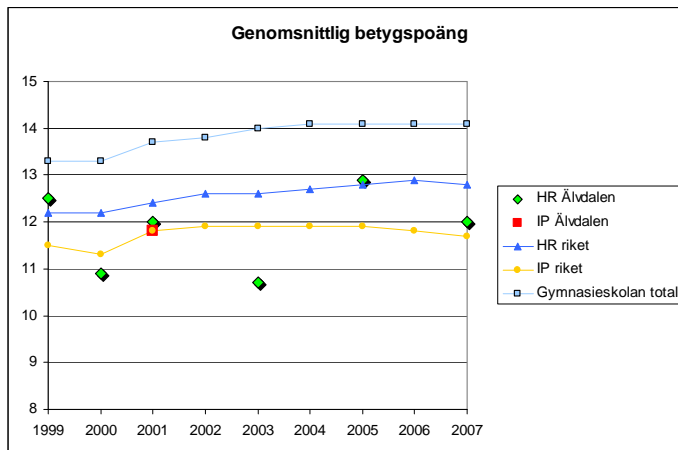
SFI växer och den involverade personalen har på ett framgångsrikt sätt utvecklat utbildningen mot en tydligare nivåindelning. Detta är till stor fördel för eleverna som på ett mer konkret sätt arbetar mot delmål och då har möjlighet att se steg i utvecklingen. Troligen ökar dessutom elevernas motivation att fortsätta läsa svenska efter avslutad SFI-utbildning.

2.2 Betygspoäng

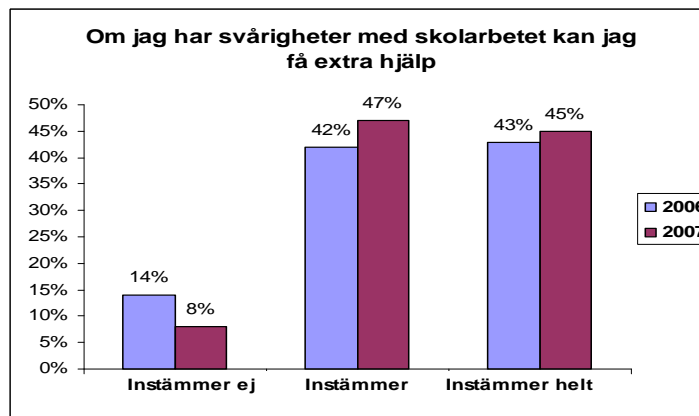
Betygspoängen för elever som gick ut HR lå 06/07 är 12,0 vilket är under snittet för rikets samliga HR-utbildningar (12,8). Bakåt finns spridda resultat i och omkring rikssnittet. För IP redovisas ett värde för 2001 (då elevantalet nådde upp i tio st), då låg betygspoängen på snittet för IP-riket.

Elevenkäten visar att andelen elever som upplever att de har möjlighet att få extra hjälp har ökat (Figur 6).

Figur 5. Statistik hämtad från SIRIS, Skolverket.



Figur 6. Resultat från skolans elevenkät vt06 samt vt07.



Analys

Skolan har som mål att betygspoängen i snitt ska ligga på 14,5, vilket är ett utmanande mål. Det betyder att det pedagogiska arbetet med ett individriktat och elevaktivt arbetssätt behöver utvecklas och kunskapsresultaten behöver förbättras. Framgång inom detta område kommer också att öka andelen som når högskolebehörighet.

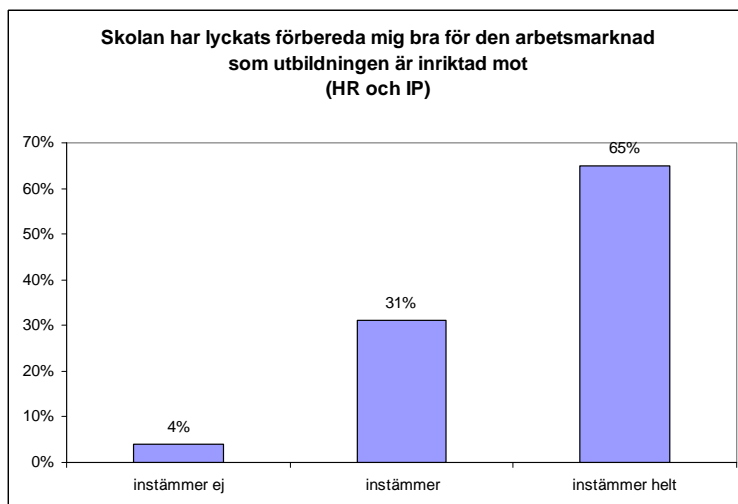
Skolan arbetar med att bygga upp välfungerande rutiner för särskilt stöd. I slutet på vt06 anställdes en specialpedagog som ett led i förbättringsarbetet. Och uppföljningen i elevenkäten vt07 visar att det har givit resultat (Figur 6). Arbetet fortsätter dock och utbildning för lärarna är planerad för lå 07/08. Skolan har under lå 06/07 rustat upp med moderna tekniska hjälpmedel, vilket mer eller mindre helt saknades tidigare. Denna utveckling kommer också att fortsätta kommande läsår.

2.3 Kvalitet i yrkesutbildningen

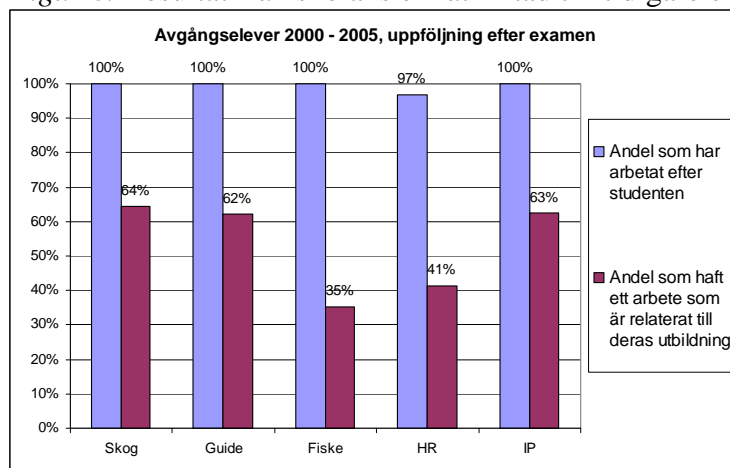
Av elever på HR och IP är det 96% som instämmer eller instämmer helt med påståendet att skolan lyckats förbereda dem bra för inriktningens arbetsmarknad (Figur 7). Det är ett mycket bra resultat och ligger till och med något över snittet för skolan totalt (ÄUC) där motsvarande siffra är 94%.

Skolan har under vintern 2005 gjort en uppföljning av tidigare elever och resultatet från den undersökningen visar att eleverna som examineras från HR och IP i hög grad får arbete efter examen, men inte alltid inom det yrkesområde som utbildningen är inriktad mot (Figur 8).

Figur 7. Resultat från skolans elevenkät vt07.



Figur 8. Resultat från skolans enkät riktad till tidigare elever.



Analys

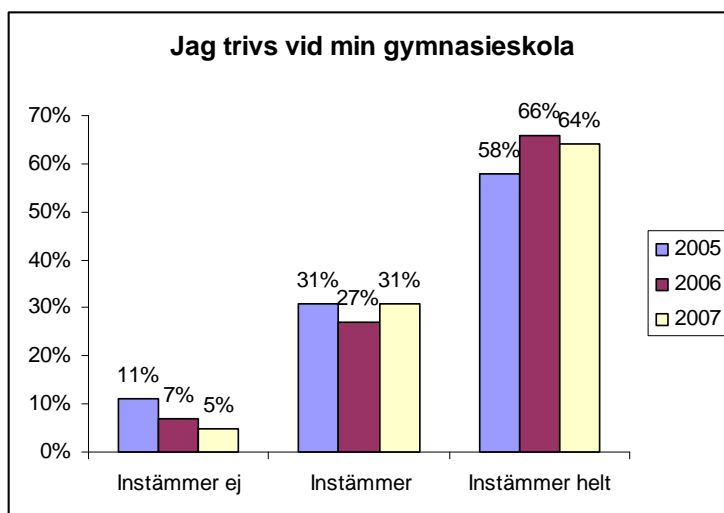
Skolan fortsätter att utveckla samarbetet med näringen via program- och inriktningsråd samt APU-kontakter så att innehållet i utbildningarna speglar den kompetens som efterfrågas i arbetslivet. Inom IP omorganiserar yrkesrådet från att ha varit ett gemensamt forum med utbildningar i Mora till ett lokalt samråd för Älvdalens Gymnasieskola och näringsföreträdare. Samtidigt pågår en utveckling mot anslutning till Teknikcollege Dalarna. HR är med i det nätverk med APU-platser som branschföreträdare i Tällberg håller i. Här pågår en diskussion om att utveckla ett besökscollege för mellersta och norra Dalarna.

2.4 Likabehandling och arbetsmiljö

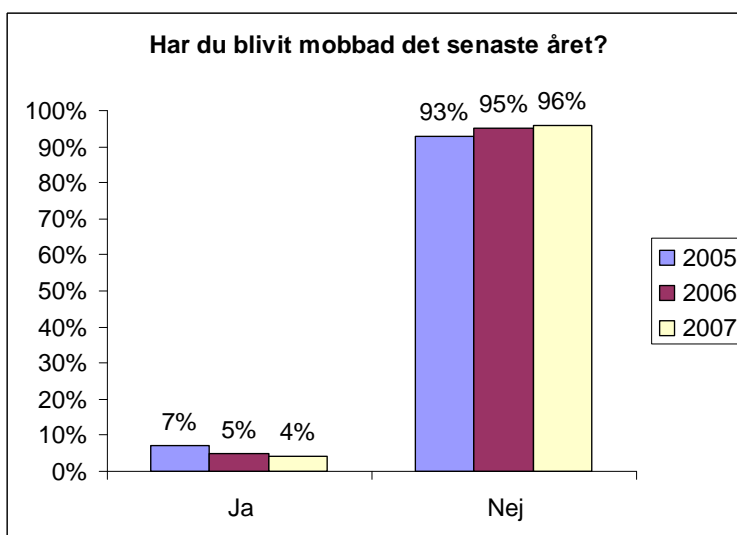
Resultat från skolans årliga elevenkät visar att trivseln är relativt god bland eleverna (Figur 9) och andelen som inte instämmer har minskat jämfört med 2006 (7%) och 2005 (11%). Det är 5% som inte trivs, vilket i och för sig är en förbättring jämfört med tidigare år, men siffran kan minskas ytterligare. Vi noterar också att andelen som ”instämmer helt” minskat något jämfört med 2006.

Andelen elever som uppger att de blivit mobbade minskar för tredje året i rad och ligger på 4% (Figur 10). Trenden går helt klart åt rätt håll men det är inte acceptabelt att det förekommer någon mobbing eller kränkande behandling över huvudtaget och därför behöver resultatet förbättras.

Figur 9. Resultat från skolans elevenkäter.



Figur 10. Resultat från skolans elevenkäter.



Analys

Inom Älvdalens Gymnasieskola är det sammanlagt 4 st elever som uppger att de blivit mobbade, samtliga dessa går på IP. Detta betyder att arbetslaget behöver utveckla de förebyggande insatserna på området. Skolan har ett elevvårdsteam som på initiativ från arbetslaget kan stötta i denna process.

Totalt sett har skolan lyckats minska mobbingen flera år i rad (Figur 10), vilket troligen är ett resultat av det systematiska arbete som bedrivs. Under våren 2007 reviderades handlingsplanen mot mobbing och kränkande behandling och skolan arbetade fram en lokal likabehandlingsplan som togs i bruk från och med hösten 2007. Likabehandlingsplanen är ett levande dokument som följs upp och revideras av elevvård, arbetslag och elever. Skolans kurator är sammankallande för denna process.

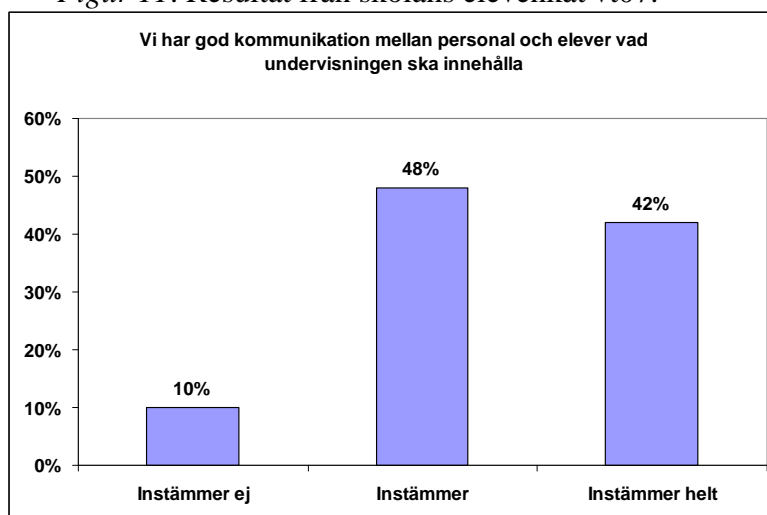
Flera aktiviteter genomförs årligen inom det förebyggande området. Skolan har under de två senaste åren arbetat med normer och värden inom ramen för BRUK ("Bedömning, Reflektion, Utveckling, Kvalitet" ett kvalitetsverktyg från Myndigheten för skolutveckling). I slutet av vt06 genomfördes en studiedag i form av en workshop där alla arbetslag planerade och presenterade sitt värdegrundsarbete inför läsåret 06/07. Personalen får återkommande utbildning på området. Under lå 06/07 genomfördes en utbildningsdag för all personal på temat "Diskriminering och kränkande behandling" ledd av juristen Lena Jönsson. Skolan har årligen återkommande temadagar för eleverna kring gruppträck, rädsla, utanförskap och främlingsfientlighet. Under ht06 genomfördes en temadag ledd av Marcus Birro.

2.5 Elevernas inflytande

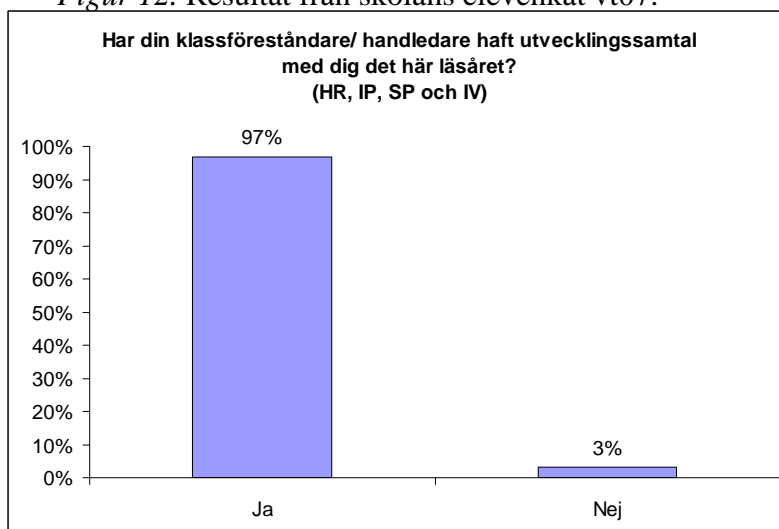
En stor del av skolans elever (90% instämmer eller instämmer helt) anser att dialogen om undervisningens innehåll är god och fungerar (Figur 11). Dock är det 10% som upplever att det inte fungerar tillfredsställande.

En stor majoritet av eleverna vid Älvdalens Gymnasieskola uppger att de har haft utvecklingssamtal under läsåret (Figur 12). Och av de 97% som svarat att de haft utvecklingssamtal är alla nöjda med samtalet! Detta är ett mycket gott betyg till klassföreståndarna.

Figur 11. Resultat från skolans elevenkät vt07.

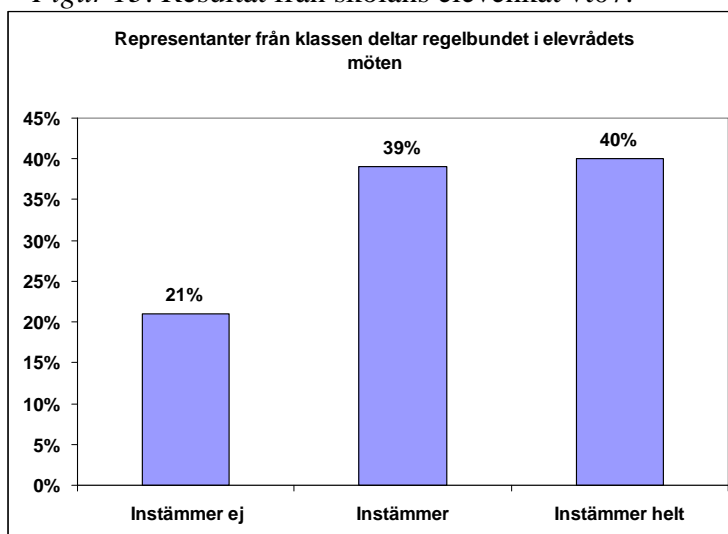


Figur 12. Resultat från skolans elevenkät vt07.



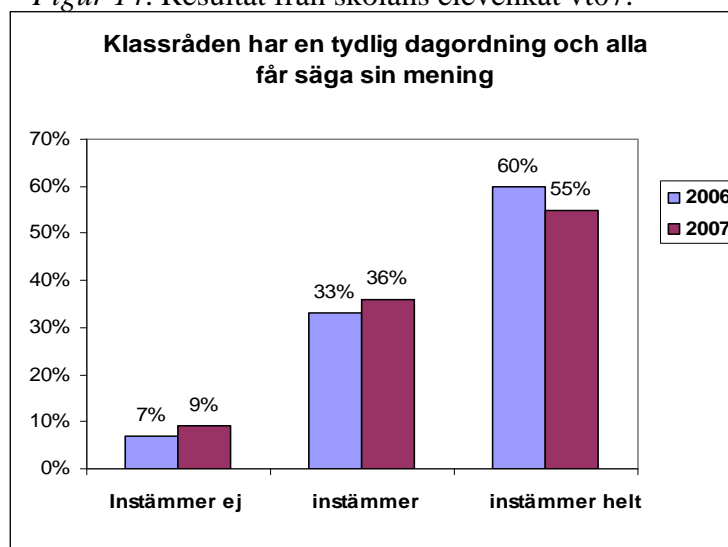
Skolan har ett elevråd och 79% av eleverna uppger att klassens representanter regelbundet deltar i elevrådets möten (Figur 13).

Figur 13. Resultat från skolans elevenkät vt07.



Det har skett en ökning av andelen elever som inte tycker att klassråden har en tydlig dagordning och att alla har möjlighet att säga sin mening (Figur 14). Detta är inte någon bra utveckling utan trenden behöver vändas.

Figur 14. Resultat från skolans elevenkät vt07.



Analys

Processen med utvecklingssamtal fungerar tillfredställande. Utvecklingssamtalet fyller en viktig funktion för eleven när det gäller att få överblick och kontroll över den egna studiesituationen och därmed möjlighet till eget ansvarstagande. Samtidigt är utvecklingssamtalet en väg för eleven att påverka utformningen av undervisningen. Alla elever ska ha ett utvecklingssamtal per termin. Skolan når inte riktigt upp till detta (Figur 12)

Resultaten i övrigt inom området elevinflytande har inte utvecklats på ett tillfredställande sätt. Skolans mål är att alla elever anser att klassråd och elevråd fungerar. Här finns det mycket utrymme för förbättringar. Klassråden är från lå 06/07 inlagda i stomschemat, men innehållsmässigt behöver lärarna mycket konkret se till att struktur och ordning utvecklas. Lärarna måste också stötta klassens representanter till ökat deltagande i elevrådet.

3. Summering och framtid

Älvdalens Gymnasieskola når goda resultat inom flera områden, men en fortsatt utveckling är nödvändig för att de nationella målen såväl som skolans lokala mål ska uppnås.

Skolan har från och med hösten 2007 tydliga och konkreta mål och för en förbättrad styrning av den pedagogiska verksamheten. De övergripande och nationella målen har brutits ned i jämförelsetal och kommer att föras in i arbetsplanen vid nästa revision.

Skolan behöver utveckla processen med arbetslagens bidrag till kvalitetsredovisningen. Det är viktigt att inse att kvalitetsarbetet inte är någon fristående process i sig utan en del av den dagliga verksamheten. Hela kedjan: mål-planering-genomförande-uppföljning-utvärdering måste finnas på varje nivå i organisationen för att målstyrningen som process ska fungera och ge utdelning i form av genomgående goda resultat.

Utvecklingsområden inom utbildningen

- Kunskapsresultat samt resultat inom normer och värden
- Elevinflytande
- Kvalitet i yrkesutbildningen

Åtgärder för utveckling av verksamheten

- Införande av bättre metoder och rutiner för att bedöma verksamhetens kvalitet.
- Genomförande av en fullständig process med medarbetarsamtal som omfattar all personal.
- Utveckling av organisationen och arbetslagen, inklusive utveckling av ledningsgrupp och rollen linjeansvarig.
- Full implementering av klassföreståndarrollen.
- Förbättrade rutiner för åtgärdsprogram och särskilt stöd.
- Förbättrat utbyte och samarbete med näringen inom respektive yrkesinriktning, samt en ökad integrering av karaktärsämnen, kärnämnen och APU.

Älvdalen 2008-01-04

Anneli Gunnars
Rektor