



Älvdalens Gymnasieskola
Kvalitetsredovisning Lå07/08

Innehåll

1. Bakgrund	3
1.1 Utbildningsmål	4
2. Resultat och måluppfyllelse	4
2.1 Slutbetyg och behörighet.....	4
2.2 Betygspoäng	7
2.3 Kvalitet i yrkesutbildningen	8
2.4 Läroplanens mål, normer och värden	9
3. Likabehandlingsplanen.....	11
4. Summering och framtid.....	12
Bilaga 1, Vuxenutbildning och IV	14

1. Bakgrund

Älvdalens Gymnasieskola driver flera gymnasieutbildningar med olika inriktningar:

- Hotell- och restaurangprogrammet (HR)
 - Restaurang och måltidsservice (nationell inriktning)
- Industriprogrammet (IP)
 - Internationell svetsutbildning (lokal inriktning–riksrekrytering)
 - Industriteknik (lokal inriktning– riksrekrytering)
- Samhällsvetenskapsprogrammet (SP)
 - Hälsa och friskvård (lokal inriktning)
 - Samhällsvetenskap (nationell inriktning)
- Individuella programmet (IV)

Älvdalens Gymnasieskola erbjuder även utbildningar som riktar sig till vuxna:

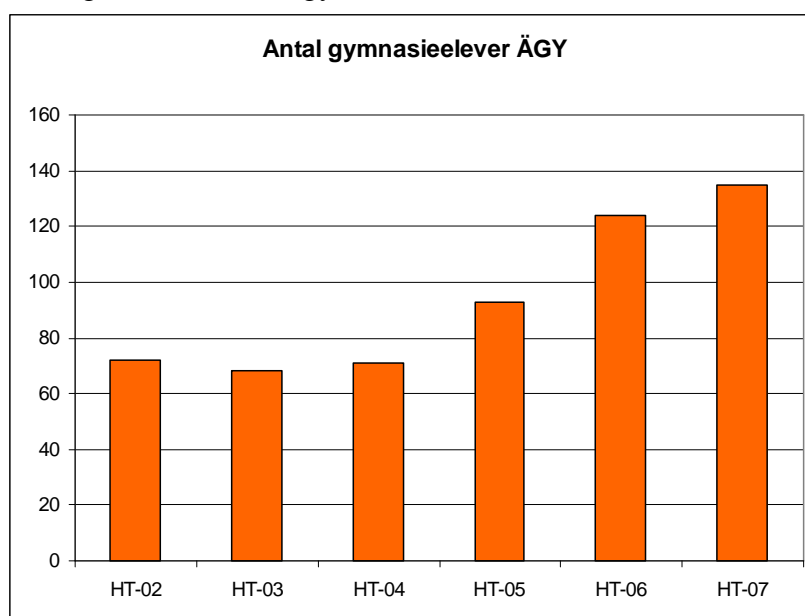
- Kommunal vuxenutbildning (Vuxenutbildning)
- Grundläggande vuxenutbildning (Gruv)
- Särskild vuxenutbildning (Särvux)
- Svenska för invandrare (SFI)

I samarbete med arbetsförmedlingen bedriver vuxenutbildningen aktiviteter för arbetssökande ungdomar upp till 25 år. Skolan har också ett sambete med SiljansUtbildarna som omfattar högskolestudier på distans.

Älvdalens gymnasieskola har ett nära samarbete och delar organisation med Naturbruksgymnasiet Älvdalen. Det gemensamma namnet för utbildningsplatsen är Älvdalens Utbildningscentrum (ÄUC). Skolan har internatboende med plats för 150 elever.

Det finns ett ökande intresse för skolans gymnasieutbildningar och elevantalet har stadigt ökat de senaste åren. Hösten 2007 hade Älvdalens gymnasieskola 135 elever (Figur 1). Under läsåret arbetade 23 personer på skolan varav 21 var lärare.

Figur 1. Älvdalens gymnasieskola.



1.1 Utbildningsmål

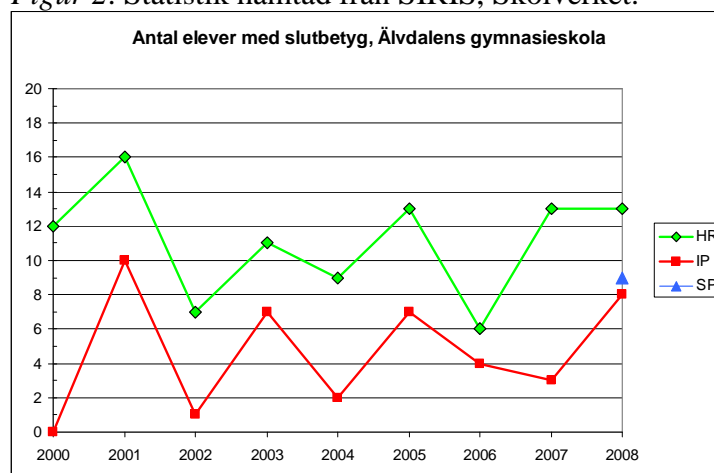
Gymnasie- och vuxenutbildningen regleras av styrdokument och nationella mål i läroplan, program mål och kursplaner. Till detta kommer Barn- och utbildningsnämndens skolplan samt den årliga verksamhetsplanen för kommunen. I skolans arbetsplan förtydligas de övergripande målen samtidigt som prioriterade utvecklingsområden lyfts fram.

2. Resultat och målpuffyllelse

2.1 Slutbetyg och behörighet

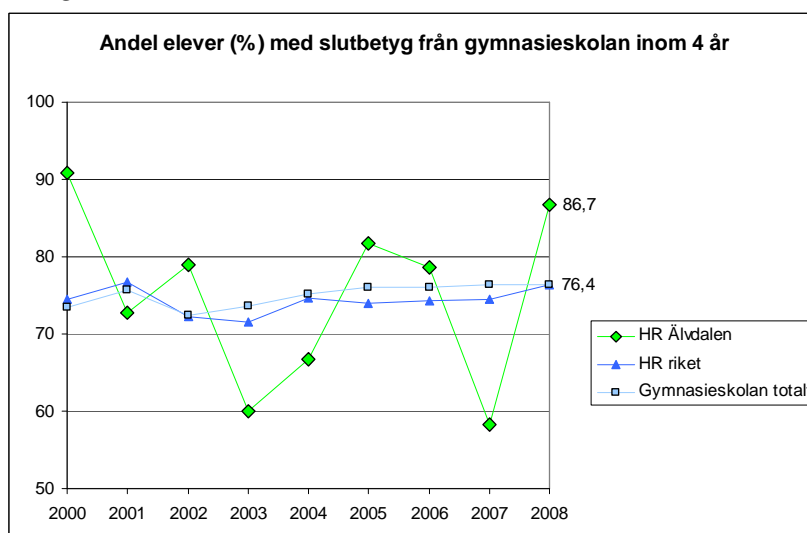
Inom ramen för kunskapsmålen arbetar skolan för att alla elever ska gå ut med slutbetyg och behörighet till högskolan. Med andra ord vill vi ha så elever som möjligt som går ut med samlat betygsdokument istället för slutbetyg. Antalet elever som fullföljer sin utbildning och når slutbetyg varierar över åren (Figur 2). Samhällsvetenskapsprogrammet SP startades hösten 2005 och den första klassen gick ut i och med vårterminen 2008.

Figur 2. Statistik hämtad från SIRIS, Skolverket.



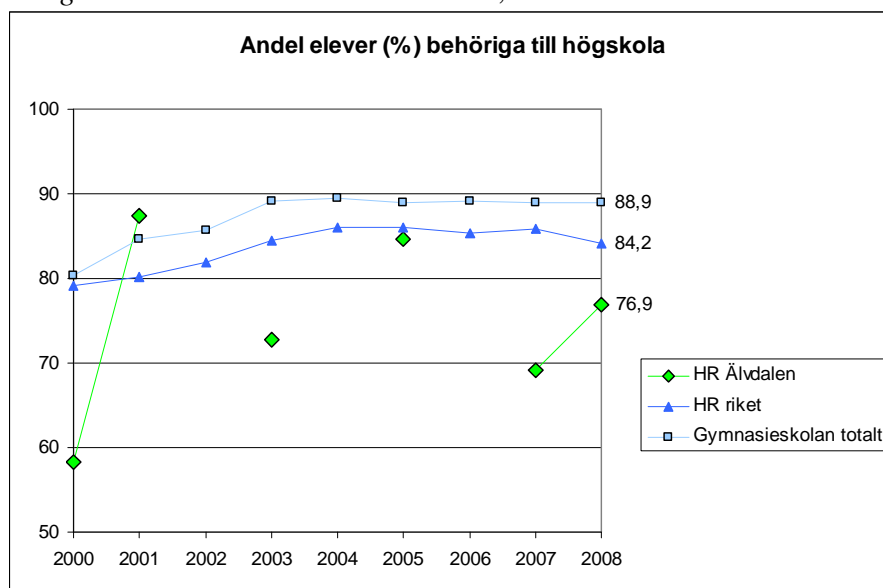
Resultaten åskådliggörs också med nyckeltalet för andelen elever som klarar av att avsluta gymnasiestudierna inom 4 år (Figur 3). Det låga resultatet för HR 2007 påverkas således av att det i avgångsklassen våren 2006 endast var 6 av totalt 12 elever som nådde slutbetyg. För IP och SP redovisas ingen statistik i och med att elevantalet är <10.

Figur 3. Statistik hämtad från SIRIS, Skolverket.



Skolan arbetar med att förbättra elevernas behörighet till högskolan. På grund av det låga deltagarantalet på HR, IP och SP begränsas resultatredovisningen till enstaka år (Figur 4). Detta inskränker utvärderingen. En klar förbättring har skett för HR, men vi kan ändå konstatera att HR med avgångsklassen 07/08 ligger långt under snittet för HR-riket, vilket inte är tillfredställande. Målet för skolan är att alla elever ska uppnå behörighet till högskolan. För IP och SP redovisas ingen statistik i och med att elevantalet är <10. Vi vet att samtliga nio elever som gick ut SP också nådde högskolebehörighet, medan det var sex elever på IP som nådde detta resultat (Tabell 1, a).

Figur 4. Statistik hämtad från SIRIS, Skolverket.



IV hade totalt 23 elever inskrivna under året (Tabell1, b). Av dessa var det 5 som hoppat av ett nationellt program under läsåret. De var elever som redan hade gymnasiebehörighet och i de flesta fall handlar det om att de valt fel program eller inte funnit sig till rätta på den nya utbildningsorten. Ur denna grupp elever tar sig de flesta vidare i studier följande höst. Det var 18 st som saknade behörighet till gymnasieskolan när de började på IV, av dessa var det fyra som uppnådde gymnasiebehörighet under året.

Tabell 1.

a) Gymnasieskolan

Läsår 07/08	Totalt antal elever	Slutbetyg	Samlat betygsdokument	Reducerat program	Utökat program
IP	13	8	5	6	0
HR	13	13	0	1	0
SP	9	9	0	2	0

b) Individuella programmet

Läsår 07/08	Totalt antal elever inskrivna under året	Behöriga avhoppade från nat. program	Uppnått gy-behörighet inom IV	Ej uppnått behörighet
IV	23	5	4	14

Analys, värdering och åtgärder

Både HR och IP har relativt få elever vilket gör att avvikelser på enstaka elever ger stora utslag. Dock behöver skolan och lärararbetslagen utveckla verksamheten så att fler elever når kunskapsmålen. Här har klassföreståndarna en nyckelroll och det är viktigt att varje lärare utvecklar sitt handledarskap. För att eleven ska kunna ta ansvar och planera sina studier är det av yttersta vikt att läraren efter avslutad kurs omgående sätter betyg och rapporterar till betygsliggaren. Eleverna ska terminsvis få ett utdrag ur betygsliggaren som följs upp i utvecklingssamtalet.

De elever som inte når slutbetyg utan går ut med samlat betygsdokument ska vara utredda och alternativet med förlängd studiegång prövat för varje enskilt fall. Här fortsätter skolan att utveckla rutiner och arbets sätt för att så tidigt som möjligt fånga upp dessa elever. Läroplanen anger som särskilt mål att alla ungdomar skall genomgå en fullständig gymnasieutbildning. Det innebär att arbets sätt och metoder behöver fortsätta att utvecklas för att kunna möta alla elever och deras individuella behov.

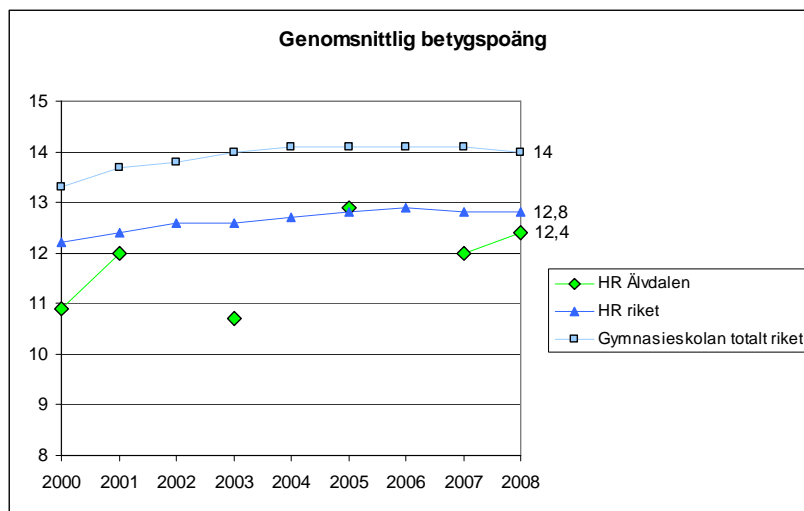
Skolans studie- och yrkesvägledare tillsammans med lärarna arbetar för att öka elevernas mognad och förmåga att planera sin framtid. I årskurs ett handlar det bland annat om gymnasiestudiernas villkor och upplägg med individuell studieplan, poängsystem, betygsskalor, krav för slutbetyg och behörighet till vidare studier mm. Denna information ges även till föräldrar. Under årskurs två och tre fortsätter väglednings- och orienteringsarbetet. Eleverna får genom övningar träna sin förmåga att analysera valmöjligheter, utveckla sin självkännedom och öka sin förmåga att aktivt ta ställning till sin fortsatta studie- och yrkesinriktning, skriva CV mm. Under årskurs tre inriktas vägledningsarbetet mer konkret mot att förbereda eleven för vidare studier och arbetsmarknadens villkor. Informationen rör olika studieformer för eftergymnasiala utbildningar i Sverige och utomlands, högskolans upplägg, ansökningsförfarande, meritvärdesberäkning, urval mm. Till detta kommer studiebesök vid olika högskolor samt information från arbetsförmedlingen.

Sammantaget är skolans målpuppfyllelse inom genomströmning och utbildningsmål inte tillräckligt bra och det finns ett klart förbättringsbehov vad gäller andelen elever som når högskolebehörighet. Ett rimligt delmål för HR är att komma över 85% redan under nästa läsår.

2.2 Betygspoäng

Betygspoängen för elever som gick ut HR lå 07/08 är 12,4 vilket är en förbättring från föregående år (Figur 5), men ligger under snittet för rikets samliga HR-utbildningar (12,8). För IP och SP redovisas ingen statistik i och med att elevantalet är <10.

Figur 5. Statistik hämtad från SIRIS, Skolverket.



Analys, värdering och åtgärder

Skolan vill se en generell förbättring av elevernas kunskapsresultat, vilket betyder att uppföljning och åtgärder på kursnivå behöver utvecklas. Detta berör även arbetslagens rutiner för uppföljning och utvärdering av kunskapsutvecklingen i de klasser man ansvarar för.

I det dagliga arbetet har varje elev har en fortlöpande dialog med den undervisande läraren om individuell utveckling, kursläge och studieresultat. Den betygsättande läraren ansvarar för att kontinuerlig individuell feedback ges till varje elev samt att klassföreståndare och övrig personal informeras om kunskapsutvecklingen och de insatser som görs för att eleven skall nå målen. Uppföljning och utvärdering av detta arbete behöver lyftas på arbetslagsträffar.

För att eleven ska kunna förstå sin läroprocess behövs överblick samt återkoppling till uppnådda resultat. Här har klassföreståndaren en nyckelroll. Eleven behöver kunskap om den individuella studieplanen samt veta vilka kurser som är avslutade och vilka som återstår. Därför är det av yttersta vikt att respektive lärare efter avslutad kurs omgående sätter betyg och rapporterar till betygsliggaren. Att kurser avslutas och rapporteras i tid är också grunden för att det ska bli meningsfullt för klassföreståndare och elev att följa upp den individuella studieplanen (=utdrag ur betygsliggaren) i utvecklingssamtalet.

Skolans arbete med elever i behov av särskilt stöd har utvecklats under de senaste åren. Skolan arbetar med följande steg: fånga upp, utreda, dokumentera, åtgärda och följa upp. Vid terminsstart genomförs under ledning av specialpedagogen en screening med alla nya elever för att kartlägga läs- och skrivsvårigheter samt behov av särskilt stöd. Skolan samlar också in information i samband med överlämning från respektive grundskola. Elever som antas till utbildningen får ett brevutskick under sommaren där elev och förälder uppmanas att lämna information om ev. behov av särskilt stöd. Vid skolstart och första informationsdagen får

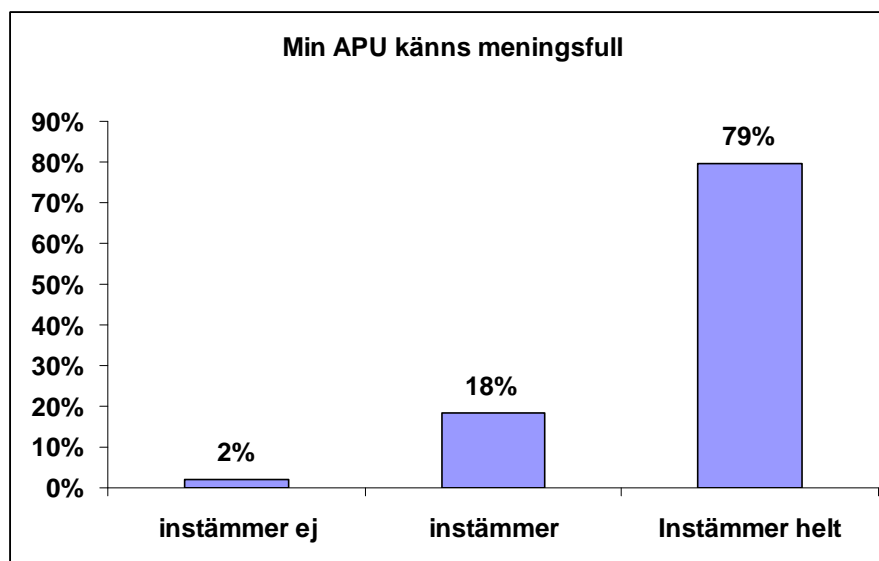
elever och föräldrar information om skolans rutiner för stöd samt vilka kompensatoriska hjälpmedel som finns. Elever med särskilda behov fångas också upp vid det hälsosamtal som skolsköterskan har med alla nya elever samt vid de vägledningssamtal som studievägledaren har. Behov av särskilt stöd kan också fångas upp direkt av undervisande lärare eller vid de arbetslagsträffar där lärarna följer upp utvecklingen för gruppen och eleverna. Elevers behov utreds och för de elever som behöver särskilt stöd utarbetas ett åtgärdsprogram. I de flesta fall är det klassföreståndare och undervisande lärare som dokumenterar och ser till att åtgärderna genomförs samt följer upp och utvärderar. Specialpedagogen stödjer detta arbete och vid behov kopplas övriga funktioner in från elevvårdsteamet.

Idag har skolan god tillgång på tekniska hjälpmedel. Skolan har ca 160 moderna elevdatorer med programvaror för textuppläsning och talinspelning (Wordread plus respektive Auda city). Datorerna har också programvara för rättstavning på engelska och svenska (Spell right respektive Stava rex). Skolan har åtta scanners för omvandling av text till uppläsning. Till detta kommer fem Daisyspelare (Victor reader) samt en diktafon.

2.3 Kvalitet i yrkesutbildningen

Av skolans elever är det 98% som instämmer eller instämmer helt med påståendet att deras APU känns meningsfull (Figur 6).

Figur 6. Resultat från skolans elevenkät 2007.



Analys, värdering och åtgärder

98% är ett bra resultat som visar att eleverna uppfattar att den praktikförlagda delen av utbildningen fungerar bra. De arbetsplatsförlagda delarna av utbildningen befäster och stärker kunskaperna då de sätts på prov i verkliga arbetssituationer. Praktiken ger en god kunskapsbas inom yrket och syftar till att stärka elevens självförtroende och mognad för uppgiften. Kort sagt eleverna vet att de uppfyller kraven arbetsgivaren ställer på dem. Skolans elever på de yrkesinriktade utbildningarna gör mellan 15-30 veckors praktik ute på olika företag. Detta ger eleven goda förutsättningar att förstå yrket, men också att skaffa sig goda referenser.

2.4 Läroplanens mål, normer och värden

Bedömning av skolans måluppfyllelse inom grundläggande demokratiska värderingar har genomförts med hjälp av BRUK (Skolverkets verktyg för självskattning av kvaliteten). Underlaget för den skattning som presenteras här bygger på de bedömningar arbetslagens linjeansvariga gjort inom delområdet Normer och värden.

Nulägesbedömningen (Tabell 2) visar att tonvikten (46%) för skattningarna hamnar på ett E på skalan A-F. Där A innebär att skolan är långt ifrån måluppfyllelse och F innebär måluppfyllelse. För kriteriet 1-5 resulterar skattningen även i en stor andel D, som innebär att bedömningen är att arbetet har påbörjats och att vissa kännetecken finns.

Tabell 2. Nulägesbedömning av måluppfyllelse inom indikator D 1.1 Grundläggande demokratiska värderingar. Där skala A-F för skattning av varje kriterium är:

A Kriteriet kännetecknar inte alls skolan	D Arbetet har påbörjats och vissa kännetecken finns
B Diskussioner om hur kriteriet ska uppnås har inletts	E Skolan kännetecknas till stor del av kriteriet
C Personalen har enats om hur kriteriet ska uppnås	F Detta kriterium kännetecknar skolan

A	B	C	D	E	F
	1		1	11111	11
		2	2222	222	2
		3	333	33333	
			44444	444	4
			555	555555	
		6		666	66666
			7	7777	7777
0%	2%	5%	27%	46%	21%

Kriterier att skatta:

- 1) När eleverna lämnar skolan har de goda kunskaper om det demokratiska samhället och om demokratiska principer i umgänget mellan människor.
- 2) Elevernas åsikter överensstämmer med läroplanens värdegrund.
- 3) Eleverna visar på olika sätt att de tagit till sig demokratiska värderingar. T.ex. märks detta vid diskussioner och i olika beslutssituationer.
- 4) När eleverna ska fatta beslut i etiska frågor för de fram väl underbyggda argument som rör demokrati och varför de uppfattar något som rätt eller fel.
- 5) Eleverna respekterar och efterlever demokratiskt fattade beslut.
- 6) Elever och personal känner sig trygga och respekterade av andra elever och lärare.
- 7) Det råder ett gott klimat i skolan som helhet och diskriminering, trakasserier eller annan kränkande behandling förekommer inte.

Analys, värdering och åtgärder

Indikatorn syftar till att visa huruvida eleverna har tagit till sig en demokratisk grundsyn präglad av alla människors lika värde. Skolan är på väg mot måluppfyllelse men når inte ända fram. Andelen F ligger enligt nulägesbedömningen på 21% och ambitionen är att denna andel skall öka till nästa mätning. Under diskussionen och analysen vid skattningstillfället framkom flera förbättringsåtgärder.

Ett utvecklingsområde som vi bör arbeta mer med är att få djupare dialoger med eleverna. Det är viktigare att diskutera **en** fråga med krav på att alla måste vara delaktiga. Eleverna kan

kanske delas in i mindre grupper för att underlätta dialogen. När något inträffat med eleverna bör man ta tillfället i akt och verkligen diskutera djupt med dem. Temadagar är också bra att kunna referera till. Hela organisationen behöver också bli mer konsekvent med att följa tagna beslut. Här behöver vi som vuxna utveckla oss speciellt eftersom vi skall vara trovärdiga förebilder.

Ytterligare utvecklingsåtgärder är att systematiskt arbeta vidare med BRUK som stöd i arbetslag och ledningsgrupp.

Skolan arbetar med ämnesintegrering vilket syftar till att nå goda resultat i värdegrundsarbetet samtidigt som helheten i utbildningen betonas. Läroplan och program mål vävs in i det dagliga arbetet. I konceptet ingår även att eleven ska förstå sin egen läroprocess och därmed öka sin förmåga att planera sin framtid samt att förverkliga ett livslångt lärande.

Skolan har också en kultur av entreprenörskap vilket innebär att vi från år ett arbetar för att utveckla elevens självkänsla och självförtroende samt initiativförmåga och ansvarstagande. Med känslan av delaktighet och personligt engagemang kommer också viljan att påverka vilket i sin tur är en del av grunden för ett fungerande elevinflytande och god utbildningskvalitet. Eleverna ges möjlighet att starta företag inom Ung Företagsamhet. Detta för att tränas i kommunikation, företagande och entreprenörskap.

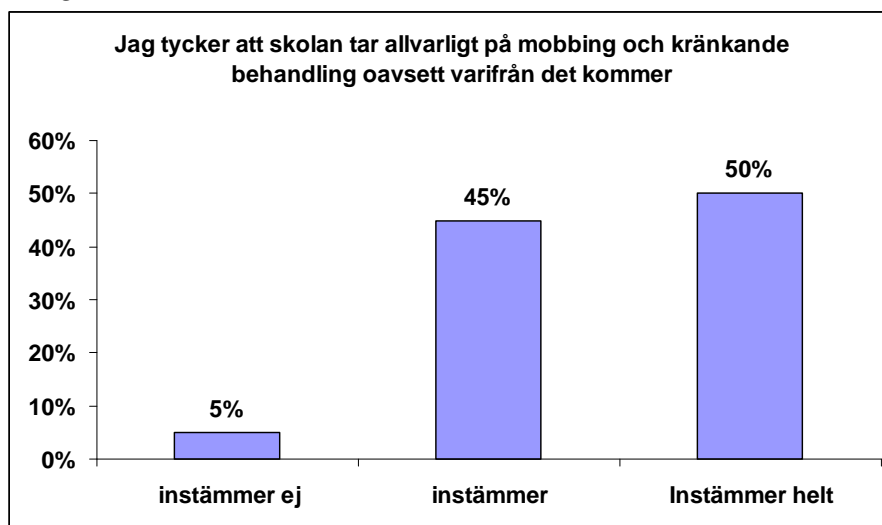
Skolan har en lång och god tradition med internationellt utbyte. Att på olika sätt få delta i internationellt utbyte innebär att eleven ges möjlighet att själv uppleva och komma i kontakt med andra kulturer och därmed få en djupare inblick i frågor som rör demokrati, miljö, hälsa, jämställdhet och fattigdom. Internationella kontakter är också utvecklande på det personliga planet med stärkt självkänsla och ökad respekt för människors olikheter. Internationella erfarenheter inom yrket stärker kunskapsinhämtningen och den språkliga förmågan.

3. Likabehandlingsplanen

Resultat från skolans elevenkät visar att de flesta elever uppfattar att skolan tar allvarligt på mobbing och kränkande behandling (Figur 7), dock är det 5% som inte instämmer i detta påstående. Trenden går åt rätt håll men det är inte acceptabelt att det förekommer någon mobbing eller kränkande behandling över huvudtaget och varför resultatet behöver förbättras.

Elevernas uppfattning om likabehandlingsplanen är att 63% tycker att den är bra eller mycket bra, 7% tycker att den är mindre bra och 1% tycker att den är dålig, medan 29% svarar vet ej.

Figur 7. Resultat från elevenkät 2007.



Analys, värdering och åtgärder

Totalt sett har skolan lyckats minska mobbingen flera år i rad, vilket troligen är ett resultat av det förebyggande arbete som bedrivs samt att åtgärder sätts in snabbt när det händer något. Att 5% av eleverna anser att skolan inte tar tillräckligt allvarligt på mobbing och kränkande behandling är inte ett tillfredställande resultat. Skolan behöver förbättra sitt arbete inom detta område, så att ungdomarna uppfattar att problemen verkligen tas på allvar. Det handlar bland annat om att alla vuxna måste vara trovärdiga i sitt agerande som förebilder.

Det är 29% av eleverna som svarar att de inte vet huruvida de tycker att likabehandlingsplanen är bra eller inte. Det kan finnas flera förklaringar till detta. Det kan vara så att de inte kan eller vill värdera planen eller så kan det handla om att de inte fått tillräcklig information. Slutsatsen blir i alla fall att skolan måste förbättra sitt arbete med att göra eleverna delaktiga i likabehandlingsplanen.

Jämfört med andra läsår har skolan under 07/08 haft relativt många händelser som är relaterade till kränkningar i olika former. Det har handlat om otureliga SMS, konflikter i en klass samt andra former av kränkningar. Totalt har 10 incidenter lett till EVK med åtföljande beslut om åtgärder. Alla dessa elevvårdsärenden har följts upp utvärderats och avslutats.

Flera aktiviteter genomförs årligen inom det förebyggande området. Skolan har årligen återkommande temadagar och i januari 2008 hölls en temadag om rasism och främlingsfientlighet. Utvärderingen visade att 69% av eleverna tyckte att dagen var bra eller mycket bra. 16% tyckte att den var mindre bra och 7% att den var dålig. 7% hade ej deltagit.

Personalen fortbildas kontinuerligt inom området. Under läsåret har lärare och elevvård deltagit i utbildningen "Att stoppa och åtgärda mobbning och kränkningar" med Björn Lindell. All personal har fortbildats i flyktingfrågor via en informationsträff med kommunens integrationssamordnare. Elevskyddsombuden har genomgått internutbildning inom arbetsmiljö.

4. Summering och framtid

Älvdalens Gymnasieskola når goda resultat inom flera områden, men en fortsatt utveckling är nödvändig för att de nationella målen såväl som skolans lokala mål ska uppnås.

Skolan behöver utveckla processen med arbetslagens delaktighet i kvalitetsredovisningen. Det är viktigt att inse att kvalitetsarbetet inte är någon fristående process i sig utan en del av den dagliga verksamheten. Hela kedjan: mål-planering-genomförande-uppföljning-utvärdering måste finnas på varje nivå i organisationen för att målstyrningen som process ska fungera och ge utdelning i form av genomgående goda resultat. Kvalitetsredovisningen handlar också om att synliggöra de genomförande- och utvärderingsprocesser som pågår på individ- och gruppnivå.

Individ	Elev, lärare, skolledare
Grupp	Klass, arbetslag
Organisation	Skola, förvaltning, styrelse

Utvecklingsområden inom utbildningen

- Kunskapsresultat samt resultat inom normer och värden
- Elevinflytande och elevernas delaktighet i utvärderingsprocesser och likabehandlingsplan

Åtgärder för utveckling av verksamheten

- Utveckling av pedagogiken med autentiskt lärande och ökad integrering.
- Alla klassföreståndare ska samordna åtgärdsprogram och stöd för sina elever. Kursansvarig ska snabbt ta initiativ till öpp-möte. Utvärdering av åtgärdsprogram i elevvårdsteamet. Uppföljning av förståelsen av klassföreståndarrollen i medarbetarsamtalen.
- Alla klassföreståndare ska se till att den individuella studieplanen ges ut till eleven vid utvecklingssamtalen.
- Kursansvarig lärare ser till att respektive kurs avslutas i tid enligt utbildningsplanen och betygen rapporteras in inom 2 veckor. Elever med IG erbjuds prövning.
- Representanter från elevvårdsteam och skolledning ska löpande delta på APT.
- Alla arbetslag skall ha regelbundna APT med värdegrundsfrågor, pedagogisk utvärdering, elevinflytande, ekonomi och ledningsgruppsfrågor på dagordningen. Det

ligger också på arbetslagen att handleda, stötta och följa upp kunskapsutvecklingen i de klasser man ansvarar för.

- För att öka måluppfyllelsen inom läroplanens mål samt elevernas delaktighet i likabehandlingsplanen ska åtgärder med fördjupade dialoger och temaarbeten användas.
- Att successivt införa Ung Företagsamhet på alla inriktningar.
- Alla arbetslag ska fortsätta använda BRUK och sammanställa underlag till kvalitetsredovisningen.
- Införande av enkla metoder och rutiner för att bedöma verksamhetens kvalitet, inklusive gymnasie-, KY- och uppdragsutbildningar.
- Gemensam planering (klassföreståndare, fritid, evt) för ettornas inskolning på skolan och internatet.

Älvdalen 2009-04-27

Sammanställt av
Anneli Gunnars
Rektor

Kvalitetsredovisning av verksamheten vid Vuxenutbildningen och Individuella programmet för 2008.

Mål för vuxenutbildningen i Älvdalens kommun:

alla vuxna skall ges möjlighet att utvidga sina kunskaper och utveckla sin kompetens i syfte att främja personlig utveckling, demokrati, jämställdhet, ekonomisk tillväxt och sysselsättning samt en rättvis fördelning.

Under 2008 har Komvux verksamhet och IV varit förlagd till Bondgården (gula villan). Verksamheten inom SFI ökar hela tiden och idag har vi grupper både i Älvdalen Särna och Idre.

Vuxenutbildningen omfattar grundläggande och gymnasial utbildning, svenska för invandrare(Sfi), särskola för vuxna (särvox).

I december 2008 arbetade 7 personer varav 6 var lärare/handledare och en samordnare.

Individuella programmet är till för de elever som vill förbättra sina betyg från årskurs nio för att få behörighet att komma in på ett nationellt program.

Inför hösten 2009 förväntas efterfrågan på vuxenutbildning öka och planer finns att ta emot ytterligare flyktingar. Det medför att vuxenutbildningen kommer att behöva fler och större undervisningslokaler.

I och med samarbetet med Miroi e-learning kan vuxenutbildningen i Älvdalen erbjuda ett *brett utbildningsutbud*. Vi är också lyhörda för önskemål från sökande och försöker i möjligaste mån tillgodose det utbildningsbehov som uppkommer.

Metod

Det viktigaste underlaget för oss att mäta hur vi nått fram med vår undervisning är genom att låta de studerande svara på enkäter.

Ett annat bra mätinstrument, på hur vi lyckats med vår målsättning att nå fram med vår undervisning, är hur väl våra studerande lyckats uppnå betyg under studietiden.

Vi kan konstatera att de flesta studerande är nöjda med sin studietid på vuxenutbildningen.

20 % instämmer helt

58 % instämmer

10% instämmer något

10 % instämmer inte alls.

Volymer 2008

	Producerade	Helårs-	Vux	Gruv	Särvux	SFI
	poäng	platser	Antal stud			
Vt-08	15681	39	103	9	6	23
Ht-08	15344	39	101	13	7	44

Kunskapsmål för vuxenutbildningen

Uppnådda studieresultat

Våren 2008

Antal kurser 177

Betyg 102

Avbrott 46

Rest 8

Pågående kurser 21

Hösten 2008

Antal kurser 198

Betyg 96

Avbrott 30

Rest 13

Pågående kurser 59

Kunskapsmål Individuella programmet

Våren 2008

Betyg 3 st indivalskurser, 2 grundskolebetyg

Hösten 2008

Betyg 6 st datakurser gymnasiet

Arbete mot kränkande behandling

I arbetslaget har vi under året arbetat med och diskuterat likabehandlingsplanen. Lärarnas arbete med kränkande behandling har skett i förebyggande syfte. Detta har medfört att några åtgärder inte har vidtagits. Vår målsättning är att vi i vår verksamhet ska kunna tydliggöra arbetet ytterligare.

Framtida utvecklingsområden

Vidareutveckling av SFI så att invandrare snabbare kan etableras i det svenska samhället. Utveckla behovsinsamling för att hitta en klarare och kontinuerlig dialog med det lokala näringslivet genom olika kompetensutvecklingsprojekt. Utöka det yrkesgymnasiala utbildningsutbudet i samarbete med Dalawux. Inrätta ett studeranderåd.

Resultat och måluppfyllelse

I vårt arbete har vi satsat på kompetensutveckling genom det sk lärarlyftet inom Sfi. Personalen har genomgått utbildning inom data. På Individuella Programmet har en coach anställts för höstterminen som ska jobba som coach för ungdomarna, det är en samordningsfunktion för studier och praktik samt stöttning till ungdomarna.

Åtgärder för utveckling

Den pedagogiska miljön är inte bra vilket är något som måste lösas snarast. Vi utövar vår undervisning i icke ändamålsenliga lokaler. Bra förutsättningar för de vuxenstuderande med tillgång till datorer och bra arbetsytor att sitta och studera vid samt grupprum för undervisning i smågrupper. Svenskundervisningen för nysvenskar ska erbjudas hela året med uppehåll för 4 veckors semester.

För studerande på Individuella Programmet satsas det på blockläsning för kurserna svenska, engelska och matematik.

Sammanställt av
Gun Höglund

