



**Älvdalens Gymnasieskola**  
**Kvalitetsredovisning Lå09/10**

## Innehåll

1. Bakgrund .....	3
1.1 Utbildningsmål .....	4
2. Resultat och måluppfyllelse .....	4
2.1 Slutbetyg och behörighet.....	4
2.2 Kvalitet i yrkesutbildningen .....	8
2.3 Elevinflytande .....	9
2.4 Läroplanens mål, normer och värden .....	10
3. Likabehandlingsplanen.....	11
4. Summering och framtid.....	12

## 1. Bakgrund

Älvdalens Gymnasieskola driver flera gymnasieutbildningar med olika inriktningar:

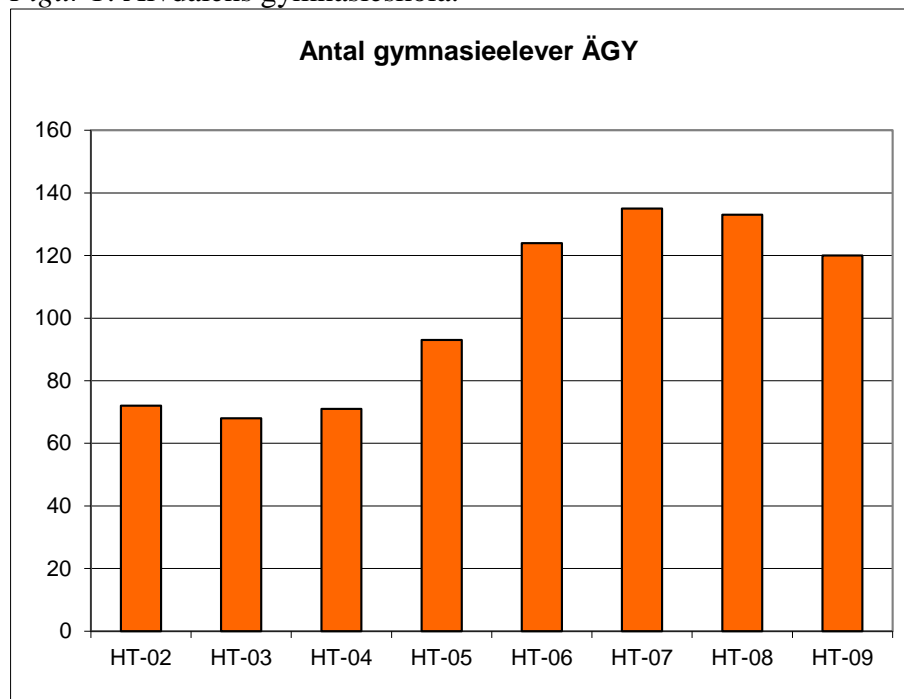
- Hotell- och restaurangprogrammet (HR)
  - Restaurang och måltidsservice (nationell inriktning)
- Industriprogrammet (IP)
  - Internationell svetsutbildning (lokal inriktning–riksrekrytering)
  - Industriteknik (lokal inriktning–riksrekrytering)
- Samhällsvetenskapsprogrammet (SP)
  - Hälsa och friskvård (lokal inriktning)
  - Samhällsvetenskap (nationell inriktning)

Älvdalens gymnasieskola har ett nära samarbete och delar organisation med Naturbruksgymnasiet Älvdalen. Det gemensamma namnet för utbildningsplatsen är Älvdalens Utbildningscentrum (ÄUC). Skolan har internatboende med plats för 150 elever.

Det finns ett intresse för skolans gymnasieutbildningar, men nu börjar elevkullarna minska och elevantalet har sjunkit (Figur 1). Hösten 2009 hade Älvdalens gymnasieskola 120 elever.

Älvdalens Gymnasieskola har en tradition av goda relationer mellan lärare och elev, vilket är grunden för goda studieresultat. Sammantaget finns förutsättningarna för att eleverna ska kunna nå kunskapsmålen, med en bra och trygg lärmiljö samt undervisning av god kvalitet både innehållsmässigt och i genomförandet. Skolan har också trevliga lokaler och modern ändamålsenlig utrustning.

Figur 1. Älvdalens gymnasieskola.



### 1.1 Utbildningsmål

Gymnasi utbildningen regleras av styrdokument och nationella mål i läroplan, program mål och kursplaner. Till detta kommer Barn- och utbildningsnämndens skolplan samt den årliga verksamhetsplanen för kommunen. I skolans arbetsplan förtydligas de övergripande målen samtidigt som prioriterade utvecklingsområden lyfts fram.

## 2. Resultat och målpåfyllelse

### 2.1 Slutbetyg och behörighet

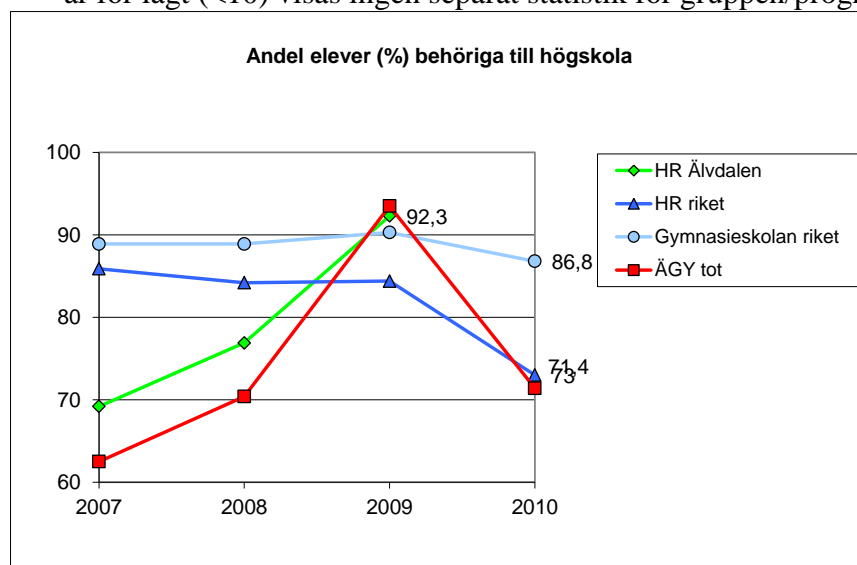
Skolan har som mål att alla elever ska uppnå kunskapsmålen i varje kurs. Av tabell 1, framgår att skolans resultat har förbättrats så att vi når 100% i fler kurser, jämfört med föregående år. Dock har resultaten försämrats i Ma A som nu är nere på 80% , vilket är långt ifrån tillfredställande. Det har gått bakåt inom naturkunskap (Nk A). Dock är det är glädjande att kunskapsresultaten inom projektarbete fortsätter den positiva utveckling som pågått de senaste åren. Vi ligger också bra till i estetisk verksamhet, idrott och hälsa, svenska B och karaktärsämne 1 resp 2, som är varmkök och servering A för HR, verkstadsteknik och kvalitetsteknik för IP samt historia A och matematik C för SP.

Trenden vad gäller elevernas behörighet till högskolan har varierat över åren (Figur 2). Älvdalens Gymnasieskola har sämre resultat än föregående år och ligger nu under snittet för gymnasieskolan totalt i riket. Det som framförallt påverkar utfallet är de dåliga resultaten i matematik (Tabell 1).

Tabell 1. Andel elever (%) med minst G i resp kurs. Älvdalens Gymnasieskola slutbetyg 2007-2010.

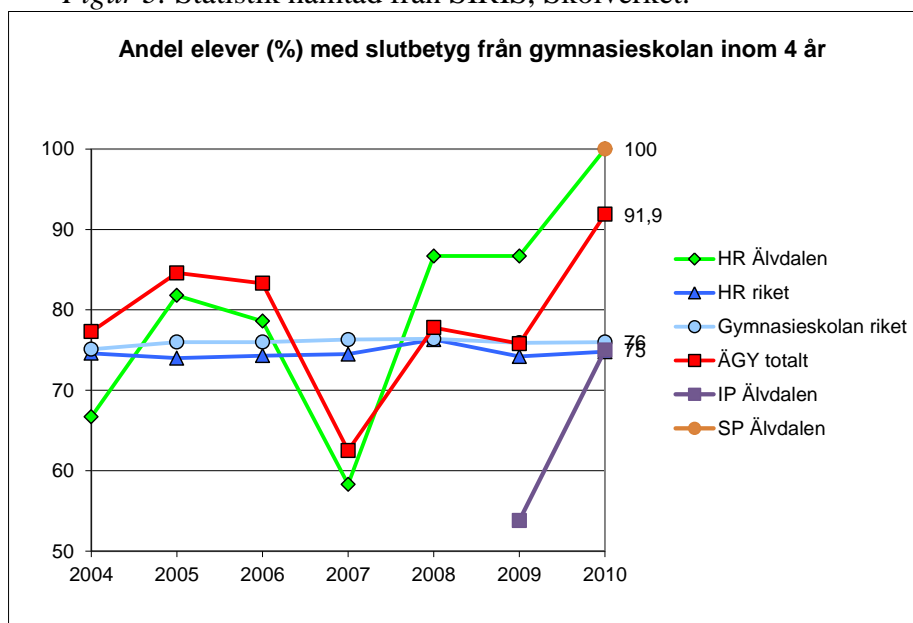
Vald organisation: Älvdalen Älvdalens gymnasieskola																
Vald huvudman: Kommun																
Andel elever med minst G i kärnämneskurser, två karaktärsämneskurser* samt projektarbete**																
	Antal m	Genomsn.	Eng A	Est.	Idh A	Ma A	NK A	Re A	Sam A	Sv A	Sv B	Sv	Sv	Kar.-	Kar.-	Proj.
	slutbetyg	betygs		verks.								andra	andra	ämne	ämne	arb.
		poäng										spr A	spr B	1	2	
ÄGY vt10 totalt	30	12,6	97	100	100	80	93,3	96,7	100	100	100			100	100	96,7
ÄGY vt09 totalt	33	13,4	100	100	100	87,9	97	93,9	97	97	100			100	100	93,9
ÄGY vt08 totalt	30	12,4	97	100	86	80	83,3	96,7	90	100	97			100	100	83,3
ÄGY vt07 totalt	16	11,5	100	100	94	62,5	56,3	68,8	75	87,5	79			100	94	18,8

Figur 2. Statistik hämtad från SIRIS, Skolverket. När elevantalet är för lågt (<10) visas ingen separat statistik för gruppen/programmet.



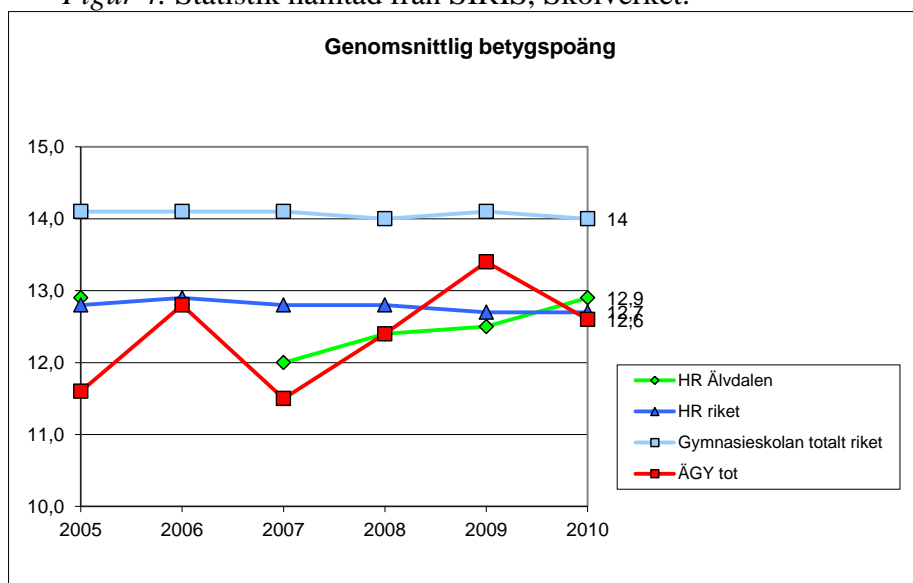
Ett annat nyckeltal är andelen elever som klarar av att avsluta gymnasiestudierna inom fyra år (Figur 3). De nationella programmen är treåriga men man mäter normalt genomströmningen över fyra år eftersom utfärdandet av slutbetyget ibland sker efter vårterminens slut det år när utbildningen avslutas. Vid tolkningen av genomströmningen behöver man dock hålla i minnet att utfallet släpar ett år, vilket betyder att resultatet 2010 speglar de elever som påbörjade sin utbildning 2006 (och tog examen 2009). Skolans resultat inom genomströmning har förbättrats de senaste åren. Speciellt tydligt är detta på HR som nu ligger på 100%. Även SP når 100% och totalt sett ligger skolan på ca 92% vilket är långt över riksgenomsnittet (Figur 3).

Figur 3. Statistik hämtad från SIRIS, Skolverket.



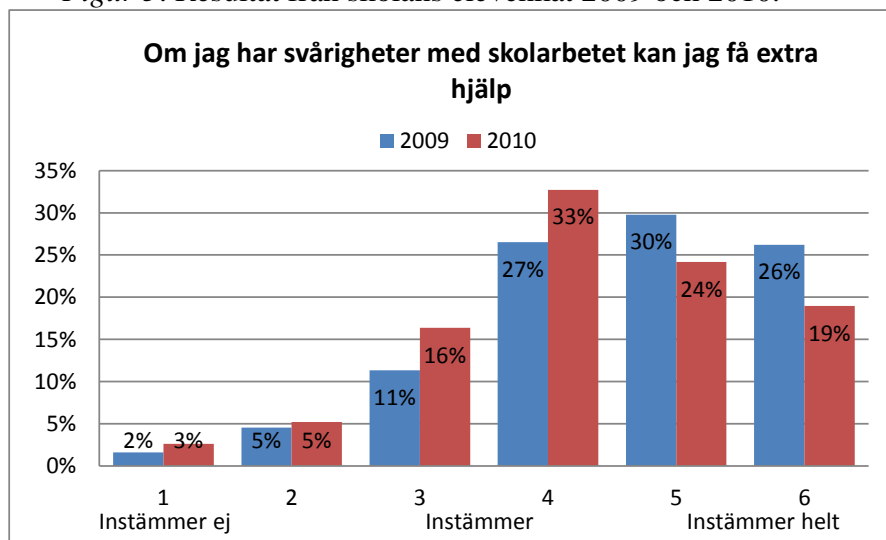
Betygspoängen har en positiv utveckling de senaste åren, men vi har ett försämrat resultat för skolan totalt 2010, dock är det glädjande att HR går emot denna trend och har förbättrat sina kunskapsresultat och ligger nu över snittet för HR-programmet i riket (Figur 4).

Figur 4. Statistik hämtad från SIRIS, Skolverket.



I elevenkäten 2010 är det 92% av eleverna som instämmer eller instämmer helt med påståendet att de kan få extra hjälp med skolarbetet. Det har skett en förskjutning åt det sämre hållet jämfört med 2009 (Figur 5) så att det nu är färre som instämmer helt.

Figur 5. Resultat från skolans elevenkät 2009 och 2010.



#### Analys, värdering och åtgärder

Skolan har ett blandat utfall vad gäller kunskapsresultaten. Inom flera områden ses förbättringar då t ex "alla elever når kursmålen" i fler kurser (Tabell 1) och genomströmningen ligger på en mycket hög nivå (Figur 3). Skolan arbetar med att utveckla arbetsätt och metoder. Läsåret 09/10 sattes vi PIL (projektinriktat lärande) vilket på sikt ska leda kvalitetsutvecklingen vidare.

Tidigare kvalitetsuppföljningar har visat att matematik är det ämne där utvecklingsbehovet är som störst och förbättringsarbetet är redan påbörjat, dock har detta inte gett verkan på årets resultat som tvärtom går bakåt (Tabell 1). Detta betyder att skolan behöver lägga ytterligare fokus på matematikundervisningen. För att driva utvecklingsarbetet inom matematik har skolan numera en matte-grupp bestående av mattelärarna och rektor. Gruppen utvecklar mallar (planeringsschabloner) där kursmålen kopplas till undervisningens genomförande. Dessa mallar utgör också grunden för hur ämnets mål kan integreras med andra kurser. Gruppen arbetar också med uppföljning och utvärdering av resultat från nationella prov samt med utvärderingsmodeller både på individ-, klass- och skolnivå.

Generellt sett behöver skolan fortsätta öka elevernas kunskapsresultat, vilket betyder att det pedagogiska utförandet, uppföljning och åtgärder på kursnivå behöver bearbetas och förbättras. Det är också viktigt att skolan förfinar de rutiner som finns och ser till att de följs. Det handlar bl a om att den betygsättande läraren snabbt ska identifiera och ta initiativ till de insatser som behövs för att eleven skall nå målen, samt kommunicera med klassföreståndare och elevvård angående åtgärdsprogram. Det handlar också om arbetslagens rutiner för uppföljning och utvärdering av kunskapsutvecklingen i de klasser man ansvarar för. Varje klassföreståndare ska också i utvecklingssamtalet följa upp den individuella studieplanen med respektive elev och för att den uppföljningen ska vara meningsfull måste varje betygsättande lärare följa skolans rutiner och avsluta kurser på

utsatt tid och se till att betyget är inrapporterat till betygsliggaren inom två veckor. Lärarna har en nyckelroll i kvalitetsarbetet och skolan har lyft fram klassföreståndarskap inklusive åtgärdsprogram som fokus område i medarbetarsamtalen.

Uppföljningen i elevenkäten 2010 visar att eleverna upplever att tillgängligheten på extra hjälp har sjunkit jämfört med 2009 (Figur 5). För att skolan ska kunna förbättra kunskapsresultaten krävs att hjälp och stöd blir mer lättillgängligt. Till läsåret 10/11 kommer förändringar genomföras inom resurs och extra stöd, där verksamheten utökas med fler schemalagda pass (från 4 tim/v till 8 tim/v (utlagd över arbetsveckans fem dagar)). En särskild satsning görs också på matematik då två av passen (2 x 1 tim) är riktad mätteresurs, ledd av en mattelärare och med tillgång till specialpedagog. När det gäller särskilt stöd behöver skolans åtgärdsprogram utvecklas så att de innehållsmässigt uppfyller gymnasieförordningens krav. Det handlar om att dokumentationen av de åtgärder som skolan och läraren ska genomföra måste bli tydligare. Detta kan åstadkommas genom förändringar i mallen (nya ledande rubriker) samt med fortbildningsinsatser.

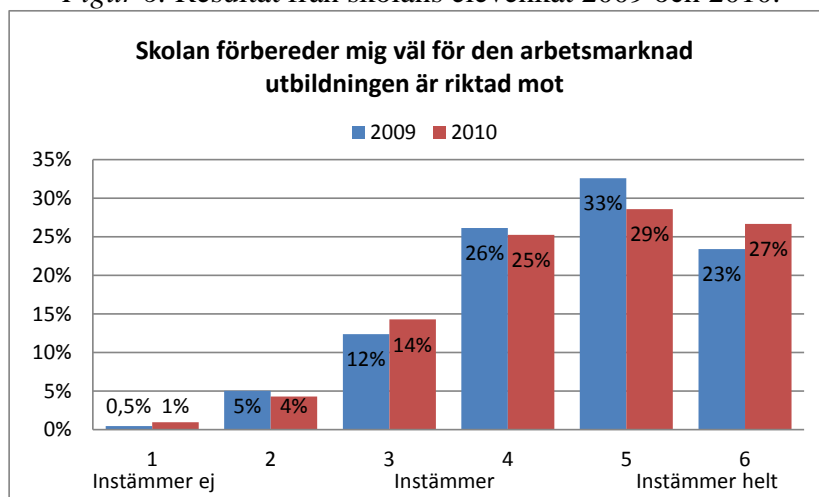
Det finns en förbättringspotential vad gäller andelen elever som når högskolebehörighet (Figur 2). Skolan behöver återigen höja sig över delmålet på 90%. I föregående års redovisning pekade det mesta uppåt vad gäller utvecklingen inom högskolebehörighet, nu behöver arbetslagen jobba för att återfå den positiva trenden. Det är speciellt viktigt att fortsätta det arbete som skolans studie- och yrkesvägledare gör tillsammans med lärarna för att öka elevernas förmåga att planera sin framtid och öka intresset för högskolestudier.

Stora förbättringar kan ses vad gäller genomströmningen d v s slutbetyg inom fyra år (Figur 4). Älvdalens gymnasieskola ligger långt över riksstatistiken vilket är positivt! Genomströmningen speglar om vi lyckas behålla de elever vi har och samtidigt se till att de slutför sin gymnasieutbildning. Läroplanen anger som särskilt mål att alla ungdomar skall genomgå en fullständig gymnasieutbildning. På både HR och SP uppnår vi detta mål fullständigt detta år! För IP finns ett förbättringsutrymme kvar. För att nå goda resultat inom genomströmning gäller det att ha arbetssätt och metoder som motverkar avhopp. Inskolningsveckorna för ettorna är speciellt viktiga och här pågår ett bra utvecklingsarbete där lärare, fritidspersonal och elevvård samplanerar och genomför introduktionen. Det handlar vidare om pedagogiken, stöd och bemötande så att eleverna når ända fram till ett slutbetyg (och inte avslutar med ett samlat betygskort). Och just bemötandet från vuxna i skolan har stor betydelse i detta sammanhang. Här är det varje lärares förmåga att kommunicera och möta varje individ som är avgörande. Känslan av att ha lärare som tror på mig som elev och som visar mig att jag har förmåga att utvecklas!

## 2.2 Kvalitet i yrkesutbildningen

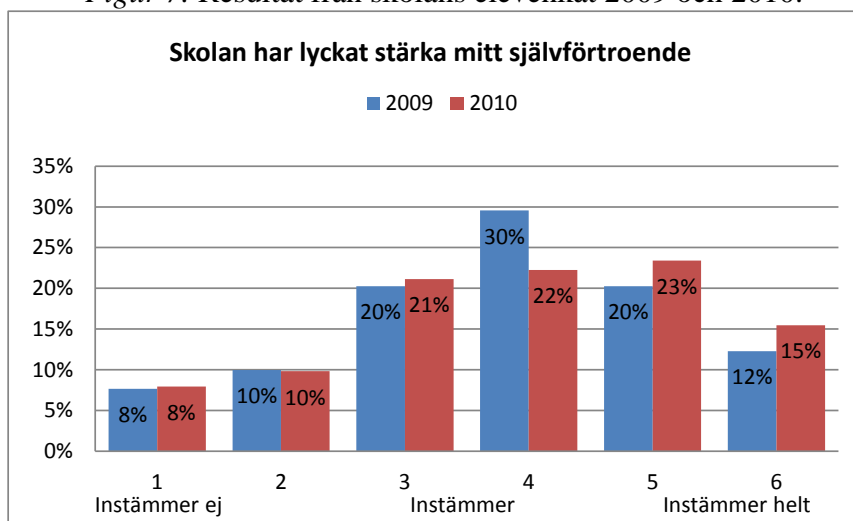
De flesta eleverna uppfattar att utbildningen förbereder dem för det yrke de ska ut i (95% instämmer eller instämmer helt), men utbildningskvaliteten skulle kunna utvecklas så att andelen som instämmer helt ökar (Figur 6).

Figur 6. Resultat från skolans elevenkät 2009 och 2010.



Många elever (>80%) uppfattar att skolan har stärkt deras självförtroende (Figur 7). Det är dock allt för många som inte är av den uppfattningen. Ett starkt självförtroende är inte bara viktigt för individens eget mående utan också för yrkeskompetensen.

Figur 7. Resultat från skolans elevenkät 2009 och 2010.



### Analys, värdering och åtgärder

Skolan har under flera år haft goda resultat vad gäller kvalitet i yrkesutbildningen. Tidigare läsår har andelen elever som uppfattar att utbildningen förbereder dem väl för yrket legat på 93% -94%. För läsåret 09/10 är siffran 95%. Även den arbetsplatsförlagda praktiken uppfattas som meningsfull av 98% av eleverna. Yrkeskompetensen sammanfattar helheten i respektive utbildning och är också kopplad till elevens självförtroende och mognad för

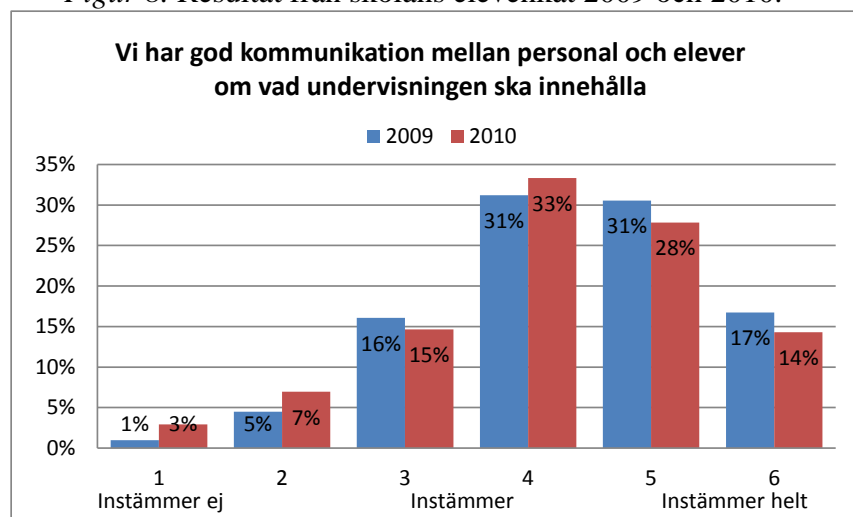
uppgiften. Det är därför angeläget att skolan ökar insatserna för att stärka alla elevers självförtroende (Figur 7). En viktig bit här är lärarens bemötande av eleven och ett professionellt förhållningssätt som tydligt visar att vi tror på varje individs utvecklingsförmåga.

Skolan har generellt sett ett gott samarbetet med branschen i programråd och vid apu-besök. God kontakt mellan handledare och lärare är en framgångsfaktor varför vi fortsätter att förbättra struktur och rutiner för detta i respektive arbetslag.

### 2.3 Elevinflytande

De flesta elever instämmer eller instämmer helt med påståendet att vi har god kommunikation om undervisningens innehåll (Figur 8).

Figur 8. Resultat från skolans elevenkät 2009 och 2010.



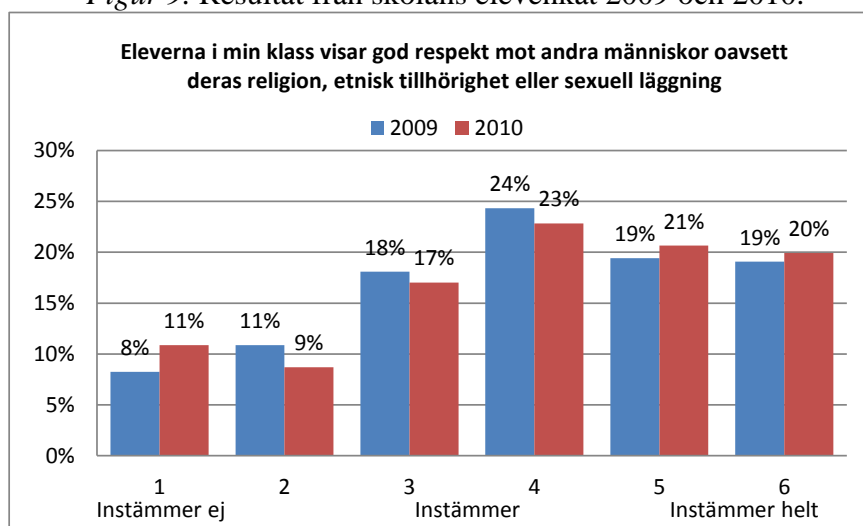
#### Analys, värdering och åtgärder

Skolan har generellt sett ett bra arbetsklimat och god elevkontakt. Förändringen mellan 2009 till 2010 är ganska liten men karaktäriseras av att fler svarar instämmer ej och att andelen som instämmer helt har minskat. Detta kan bero på skolans nya arbetssätt PIL som startades läsåret 09/10. Det första året med PIL har inneburit ett stort merarbete för lärarna när projekt skulle skapas och planeras. Detta har troligen haft en negativ inverkan på elevernas möjligheter att påverka undervisningen. Det är därför viktigt att vi tar med oss denna signal i det fortsatta utvecklingsarbetet och gör eleverna mer delaktiga även i projektskapandet liksom i processerna runt bedömning och betygsättning. Det är viktigt att lägga in tid för utvärdering och reflexion i projekten så att synpunkter och inflytande kan tas tillvara. Det är också viktigt att innehållet och upplägget i respektive projekt inte blir allt för hårt styrt så att det inte finns något utrymme kvar att påverka.

#### 2.4 Läroplanens mål, normer och värden

I elevenkäten får eleverna bland annat svara på frågan om eleverna i klassen visar god respekt mot andra människor. Utfallet blir en indikator på hur väl skolans elever tagit till sig det värdegrundsarbete som bedrivs och hur vida vi uppnår vissa av de sociala målen. I 2010 års enkät uppger 81% av skolans elever uppfattar att eleverna i klassen visar god respekt mot andra människor (Figur 9), vilket är ett resultat som behöver förbättras.

Figur 9. Resultat från skolans elevenkät 2009 och 2010.



#### Analys, värdering och åtgärder

Förändringen mellan 2009 och 2010 är inte så stor, i princip är det 20% av eleverna som uppfattar att klasskamrater brister i respekt båda åren. Däremot kan en förbättring ses jämfört med motsvarande mätning 2007 då utfallet låg på 25%.

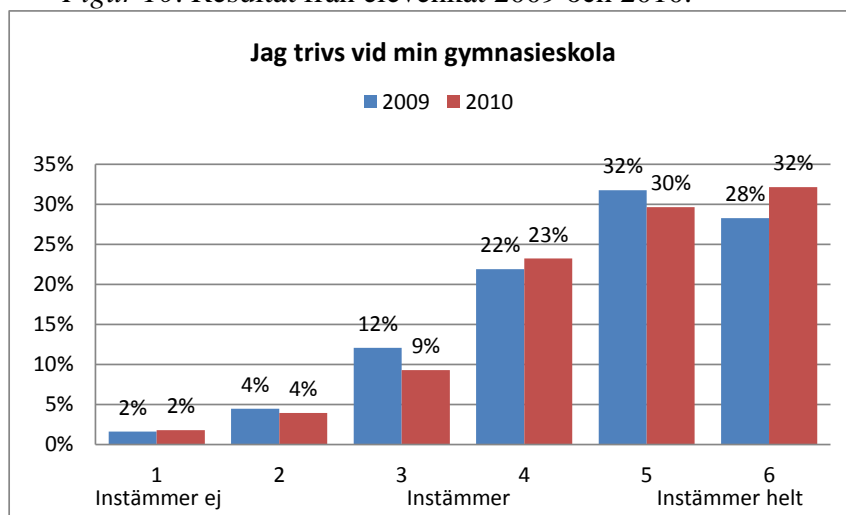
Skolan behöver stärka värdegrundsarbetet ytterligare och göra det tydligare. Skolans värdegrundsarbete ingår i den vardagliga verksamheten på flera olika sätt bland annat genom ämnesintegrering, internationalisering och entreprenörskap. Skolan har också en lång och god tradition med internationellt utbyte, vilket också är en del i värdegrundsarbetet. Att som elev på olika sätt få delta i ett internationellt utbyte innebär att man verkligen får uppleva och komma i kontakt med andra kulturer och därmed få en djupare inblick i frågor som rör demokrati, miljö, hälsa, jämställdhet och fattigdom. Internationella kontakter är dessutom utvecklande på det personliga planet med stärkt självkänsla och ökad respekt för människors olikheter.

### 3. Likabehandlingsplanen

Resultat från skolans elevenkät visar att de flesta elever trivs vid gymnasieskolan (Figur 10), men det är fortfarande 6% som inte instämmer i påståendet att de trivs.

Resultaten från elevenkäten visar att det är 3,6% som uppger att de har blivit mobbade det senaste året. Tidigare år har det varierat mellan 7% och 4%. Det är glädjande att mobbingen minskar men det är inte acceptabelt att det förekommer någon mobbing eller kränkande behandling över huvud taget. Under läsåret 09/10 har skolan haft totalt fyra olika händelser som gällt trakasserier eller annan kränkande behandling och som har tagits upp i elevvårdskonferens. Händelserna har involverat kränkande uttalanden och skämt som gått över styr och slutat med ofredande. Åtgärderna har omfattat skriftliga varningar, muntliga varningar och stödjande samtal. Vid uppföljning har det visat sig att problemen upphört.

Figur 10. Resultat från elevenkät 2009 och 2010.



#### Analys, värdering och åtgärder

Det är 3,6% av eleverna som anger att de blivit mobbade. I följdfrågan uppger majoriteten att de fått den hjälp de behövde när de ansett sig utsatta. 3,6% är en förhållandevis låg siffra men eftersom skolan har nolltolerans och vi inte tycker det är acceptabelt att någon känner sig utsatt vill vi förändra resultatet ytterligare. Skolan kommer därför att fortsätta utvecklingsarbetet inom området. Det handlar bland annat om att arbeta vidare med den handlingsplan som finns i likabehandlingsplanen samt att fortsätta det främjande arbetet på alla organisationsnivåer.

Flera aktiviteter genomförs årligen inom det främjande och förebyggande området med temadagar, fortbildning och liknande. Skolan har även påbörjat ett arbete där eleverna mer direkt bidrar i arbetet med likabehandlingsplanen. I och med att skolan arbetar projektinriktat har vi valt att lägga upp arbetet i form av projekt som eleverna genomför. Dessa elevarbeten kan sedan gå in som underlag i revideringen av skolans likabehandlingsplan. Detta arbete kommer att vara årligt återkommande vilket innebär att skolan får en rutin för elevernas deltagande i processen. Dessutom processas uppföljningen av likabehandlingsplanen vid den årliga skolkonferensen.

#### 4. Summering och framtid

Älvdalens Gymnasieskola når mycket goda resultat inom flera områden och det är viktigt att vi tar till vara detta och fortsätter utvecklingsarbetet. Skolan når bra resultat inom yrkesutbildningen och på många kunskapsområden, men för vissa ämnen samt för måluppfyllelsen inom normer och värden behövs förbättringar.

Skolan håller på att utveckla processen med arbetslagens delaktighet i kvalitetsredovisningen vilket har inneburit att alla arbetslag gjort en egen utvärdering i slutet på vt10 med speciellt fokus på PIL-arbetet. Det nya arbetssättet PIL innebär att planering och dokumentation blir mer öppen så att ett bredare kollegialt utbyte underlättas. ”Att följa kursplanerna” byggs så att säga in i planeringen och det är lätt för lärare och elever att följa betygsättningen. Det blir även en bra grund för att följa upp och utvärdera verksamheten. En av de stora effekterna av PIL arbetet så här långt är pedagogiska diskussionerna på skolan har ökat i frekvens och nivå.

##### *Utvecklingsområden inom utbildningen*

- Förbättrade kunskapsresultat och då framförallt inom Ma A och Nk A.
- Ökad måluppfyllelsen för de sociala målen.
- Ökad andel högskolebehöriga så att vi når över delmålet på 90%.
- Öka elevernas delaktighet och inflytande i undervisningen och likabehandlingsplanen.

##### *Åtgärder för utveckling av verksamheten*

- Utveckling av pedagogik och struktur med autentiskt lärande och PIL.
- Utveckling av processerna för att följa elevernas kunskapsutveckling, med ämnesvisa utvärderingar och mer systematisk uppföljning av resultaten.
- Fortbildning för att utveckla ett professionellt bemötande av varje elev och ett förhållningssätt som tydligt visar att vi tror på varje individs utvecklingsförmåga.
- Handledningen av eleverna behöver utvecklas så att de grundläggande rutinerna följs. Alla klassföreståndare ska använda den individuella studieplanen vid utvecklingssamtalen. Närvaroutvecklingen ska följas och rapporteras till föräldrar. Alla lärare ska skriva åtgärdsprogram och kalla till öpp-träff när behovet finns.
- Utveckling av åtgärdsprogrammen så att skolans och lärarens åtgärder framgår tydligt. Fortbildning för förbättrad utredningskompetensen i lärarleden.
- Regelbundna APT med värdegrundsfrågor, pedagogisk utvärdering, elevinflytande, ekonomi och ledningsgruppsfrågor på dagordningen. Det ligger också på arbetslagen att handleda, stötta och följa upp kunskapsutvecklingen klasserna.
- För att öka måluppfyllelsen inom läroplanens sociala mål samt elevernas delaktighet i likabehandlingsplanen ska åtgärder med temaarbeten användas.
- Fortsatt utveckling av den gemensamma planering som klassföreståndare, fritid och evt har för ettornas inskolning på skolan och internatet.

Älvdalen 2011-04-28

Anneli Gunnars  
Rektor