

Naturbruksgymnasiet Älvdalen
Kvalitetsredovisning Lå09/10

Innehåll

1.	Bakgrund	3
1.1	Utbildningsmål	4
2.	Resultat och måluppfyllelse	4
2.1	Slutbetyg och behörighet.....	4
2.2	Kvalitet i yrkesutbildningen	8
2.3	Elevinflytande	9
2.4	Läroplanens mål, normer och värden	10
3.	Likabehandlingsplanen.....	11
4.	Summering och framtid.....	12

1. Bakgrund

Naturbruksgymnasiet Älvdalen driver gymnasieutbildningar inom naturbruksprogrammet och har inom dess ram fem lokala inriktningar:

- Skog
- Skog och Jakt
- Transporter Skog/Miljö
- Sportfiske-Turism(riksrekrytering)
- Naturguide-Vildmarksturism (riksrekrytering)

Skolan har tre KY-utbildningar:

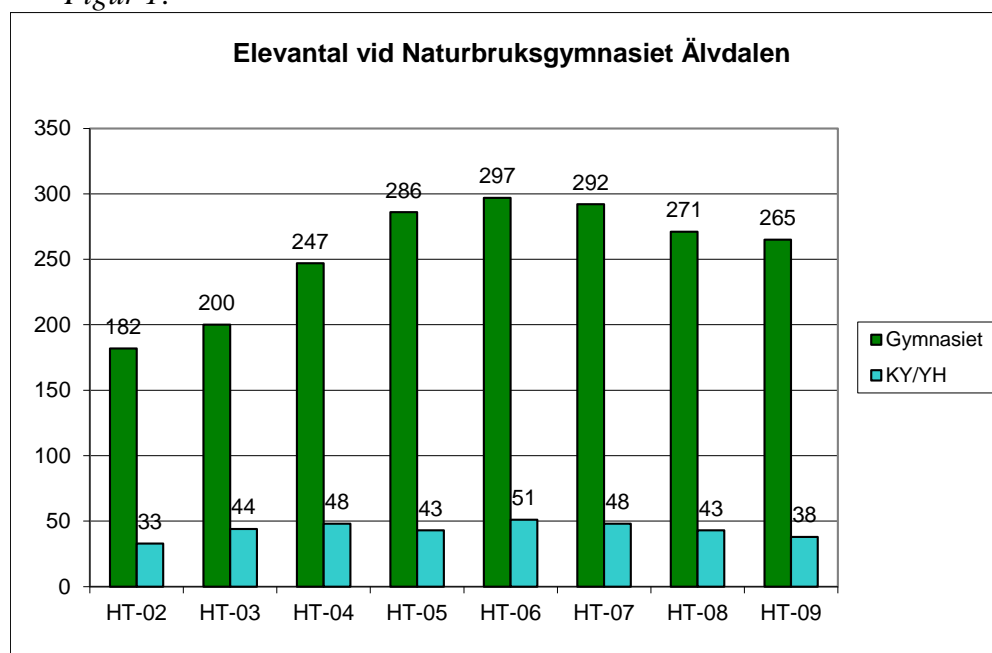
- Naturturism 80p
- Skogsteknik 40p
- Fjällsäkerhet med ledarskap 40p

Hösten 2009 hade gymnasieutbildningarna 265 elever och KY-utbildningarna (som faset ut läsåret 09/10) sammanlagt 38 elever (Figur 1). Elevutvecklingen på gymnasiesidan följer de minskande elevkullarna i riket. KY går över i YH från och med hösten 2010.

Naturbruksgymnasiet Älvdalen har ett nära samarbete och delar organisation med Älvdalens gymnasieskola. Det gemensamma namnet för utbildningsplatsen är Älvdalens Utbildningscentrum (ÄUC). Skolan har internatboende med plats för 150 elever. På uppdrag av länsstyrelsen i Dalarna är det skolan som sköter och förvaltar Gryvelåns naturreservat. Naturbruksgymnasiet Älvdalen hade läsåret 09/10 ca 75 anställda.

Naturbruksgymnasiet Älvdalen har en tradition av goda relationer mellan lärare och elev, vilket är grunden för goda studieresultat. Sammantaget finns förutsättningarna för att eleverna ska kunna nå kunskapsmålen, med en bra och trygg lärmiljö samt undervisning av god kvalitet både innehållsmässigt och i genomförandet. Skolan har också trevliga lokaler och modern ändamålsenlig utrustning.

Figur 1.



1.1 Utbildningsmål

Gymnasi utbildningen regleras av styrdokument och nationella mål i läroplan, program mål och kursplaner. Till detta kommer skolnämndens verksamhetsplan (skolplan). I skolans arbetsplan förtydligas målen samtidigt som prioriterade områden lyfts fram.

2. Resultat och måluppfyllelse

2.1 Slutbetyg och behörighet

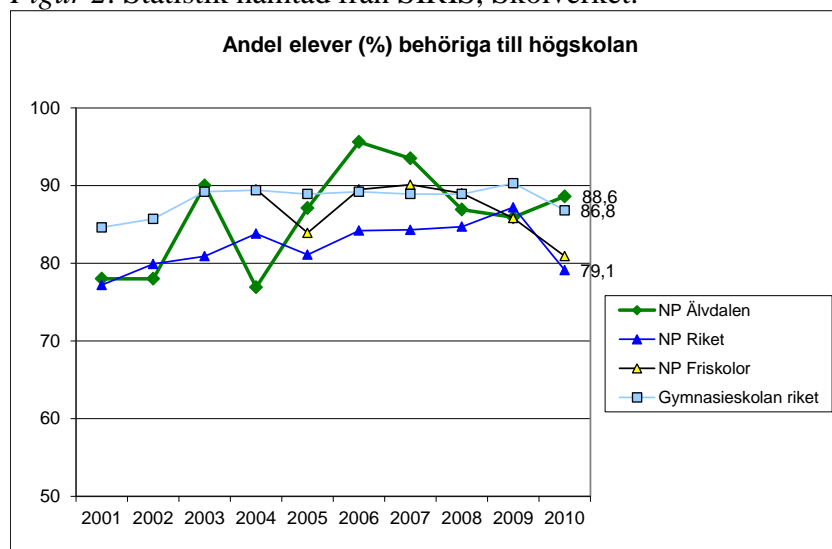
Skolan har som mål att alla elever ska uppnå kunskapsmålen i varje kurs. Av tabell 1, framgår att skolan uppfyller detta mål för flera kurser SvA, SvB, IdhA och Arbetsliv naturbruk. Inom flera områden är skolan på god väg mot hel måluppfyllelse och har förbättrat sina resultat, det gäller EnA, Estetiskt verksamhet och ShA där över 98% av eleverna når minst G. Förbättringar har också skett inom andra ämnesområden, men utvecklingen behöver fortsätta. Kunskapsresultaten i Ma A har förbättrats jämfört med tidigare år och ligger på 92,9%, vilket är en glädjande utveckling i sig men där vårt mål är att skapa ytterligare framsteg. Lika så har resultaten gått framåt för Nk A och Kretslopp, däremot står resultaten inom projektarbete och Re A still på en allt för låg nivå (Tabell 1).

Tabell 1. Andel elever (%) med minst G i resp kurs. Naturbruksgymnasiet Älvdalen slutbetyg 2007-2010.

	Antal m	Genomsn. %	% reduc	% utökat	En A	Est. verks	Idh A	Ma A	Nk A	Re A	Sh A	Sv A	Sv B	Sv andr a spr A	Sv andr a spr B	Krets-lopp	Arb.liv naturbruk	Proj. arb.
	slutbetyg	betygs poäng	pgm	pgm												1	2	
NB vt10 totalt	73	13,1	2,7	43,8	98,6	98,6	100	92,9	94,3	87,1	98,6	100	100			97,1	100	88,6
NB vt09 totalt	80	12,9	3,8	12,5	95	96,3	100	84,8	90	87,5	92,5	100	95	.	.	94,9	100	88,8
NB vt08 totalt	87	13,1	2,3	5,7	97,7	95,4	90,8	88,4	93,1	88,5	94,3	97,7	97,7	.	.	96,4	98,8	90,7
NB vt07 totalt	92	12,9	1,1	5,4	98,9	100	100	85,9	96,7	82,6	76,1	100	97,8	.	.	94,6	100	90,2

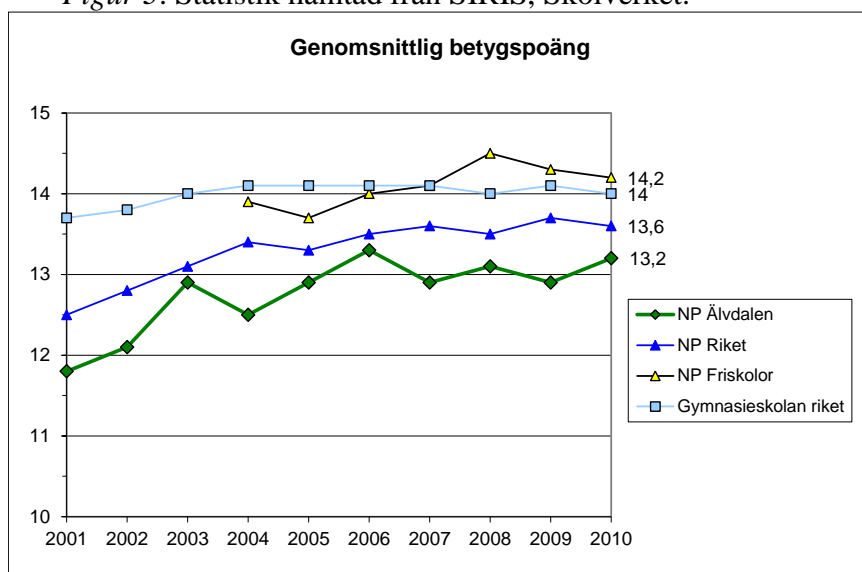
Resultatet vad gäller elevernas behörighet till högskolan har varierat över åren (Figur 2). Skolans (NP Älvdalen) resultat har förbättrats och ligger nu på 88,6% vilket är långt över snittet för naturbruksprogrammet i riket och även över riksgenomsnittet. Detta är naturligtvis glädjande men målet är att alla elever med slutbetyg också ska bli högskolebehöriga, vilket innebär att skolan kommer att fortsätta arbetet inom detta område.

Figur 2. Statistik hämtad från SIRIS, Skolverket.



Skolan har förbättrat betygspoängen till 13,2 (Figur 3) men ligger ändå under riksgenomsnittet för naturbruksprogrammet (13,6) och under snittet för samtliga gymnasieutbildningar i riket (14,0).

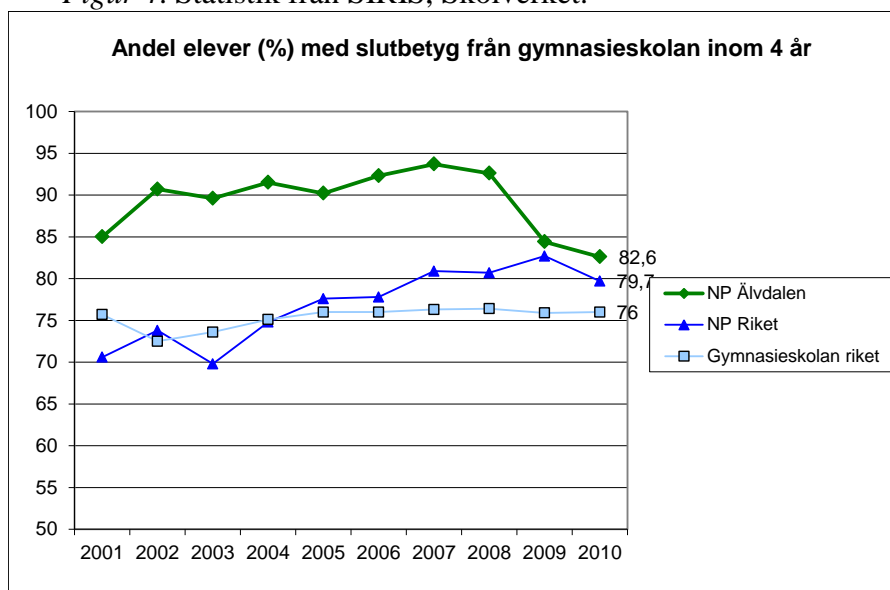
Figur 3. Statistik hämtad från SIRIS, Skolverket.



Ett annat nyckeltal är andelen elever som klarar av att avsluta gymnasiestudierna inom fyra år (Figur 4). De nationella programmen är treåriga men man mäter normalt genomströmningen över fyra år eftersom utfärdandet av slutbetyget ibland sker efter vårterminens slut det år när utbildningen avslutas. Vid tolkningen av genomströmningen behöver man dock hålla i minnet att utfallet släpar ett år, vilket betyder att resultatet 2010 speglar de elever som påbörjade sin utbildning 2006 (och tog examen 2009).

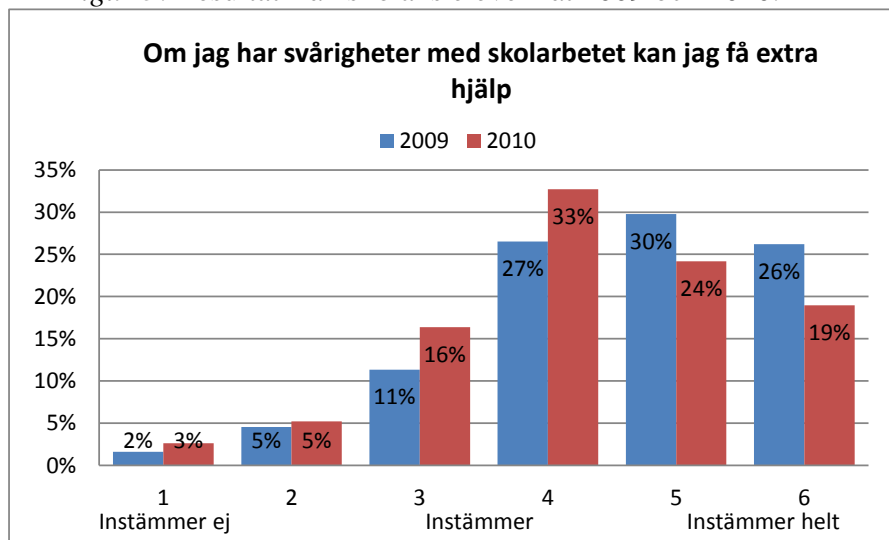
Naturbruksgymnasiet Älvdalen under en lång tid haft god statistik när det gäller andelen elever som fullföljer sin utbildning med slutbetyg. Den fina trenden har brutits och avgångsåret 2010 är det 82,6% som uppnår slutbetyg inom 4 år (Figur 4). Skolan ligger dock fortfarande långt över riksgenomsnittet (76%) vilket är positivt.

Figur 4. Statistik från SIRIS, Skolverket.



I elevenkäten 2010 är det 92% av eleverna som instämmer eller instämmer helt med påståendet att de kan få extra hjälp med skolarbetet. Det har skett en förskjutning åt det sämre hållet jämfört med 2009 (Figur 5) så att det nu är färre som instämmer helt.

Figur 5. Resultat från skolans elevenkät 2009 och 2010.



Analys, värdering och åtgärder

Det är positivt att skolan har förbättrat kvaliteten inom en rad områden. Kunskapsresultaten har ökat i flera ämnen samtidigt som fler når högskolebehörighet. Skolan arbetar med att utveckla arbetssätt och metoder. Läsåret 09/10 satsade vi på PIL (projektinriktat lärande) vilket på sikt ska leda kvalitetsutvecklingen vidare.

Tidigare kvalitetsuppföljningar har visat att det är några ämnen som skolan behöver arbeta mer med och det har då bl a handlat om matematik och engelska. Det är därför glädjande att vi har förbättrat kunskapsresultaten för båda dessa ämnen (jmf Tabell 1). För att driva utvecklingsarbetet inom matematik har skolan numera en matte-grupp bestående av mattelärarna och rektor. Gruppen utvecklar mallar (planeringsschabloner) där kursmålen kopplas till undervisningens genomförande. Dessa mallar utgör också grunden för hur ämnes mål kan integreras med andra kurser. Gruppen arbetar också med uppföljning och utvärdering av resultat från nationella prov samt med utvärderingsmodeller både på individ-, klass- och skolnivå.

Skolan behöver fortsätta öka elevernas kunskapsresultat, vilket betyder att det pedagogiska utförandet, uppföljning och åtgärder på kursnivå behöver bearbetas och förbättras. Det är också viktigt att skolan förfinar de rutiner som finns och ser till att de följs. Det handlar bl a om att den betygsättande läraren snabbt ska identifiera och ta initiativ till de insatser som behövs för att eleven skall nå målen, samt kommunicera med klassföreståndare och elevvård angående åtgärdsprogram. Det handlar också om arbetslagens rutiner för uppföljning och utvärdering av kunskapsutvecklingen i de klasser man ansvarar för. Varje klassföreståndare ska också i utvecklingssamtalet följa upp den individuella studieplanen med respektive elev och för att den uppföljningen ska vara meningsfull måste varje betygsättande lärare följa skolans rutiner och avsluta kurser på utsatt tid och se till att betyget är inrapporterat till betygsloggaren inom två veckor. Klassföreståndare och

undervisande lärare har nyckelroller i kvalitetsarbetet och skolan har lyft fram klassföreståndarskap inklusive åtgärdsprogram som fokus område i medarbetarsamtalen.

Uppföljningen i elevenkäten 2010 visar att eleverna upplever att tillgängligheten på extra hjälp har sjunkit jämfört med 2009 (Figur 5). För att skolan ska kunna förbättra kunskapsresultaten krävs att hjälp och stöd blir mer lättillgängligt. Till läsåret 10/11 kommer förändringar genomföras inom resurs och extra stöd, där verksamheten utökas med fler schemalagda pass (från 4 tim/v till 8 tim/v (utlagd över arbetsveckans fem dagar)). En särskild satsning görs också på matematik då två av passen (2 x 1 tim) är riktad mätteresurs, ledd av en mattelärare och med tillgång till specialpedagog. När det gäller särskilt stöd behöver skolans åtgärdsprogram utvecklas så att de innehållsmässigt uppfyller gymnasieförordningens krav. Det handlar om att dokumentationen av de åtgärder som skolan och läraren ska genomföra måste bli tydligare. Detta kan åstadkommas genom förändringar i mallen (nya ledande rubriker) samt med fortbildningsinsatser.

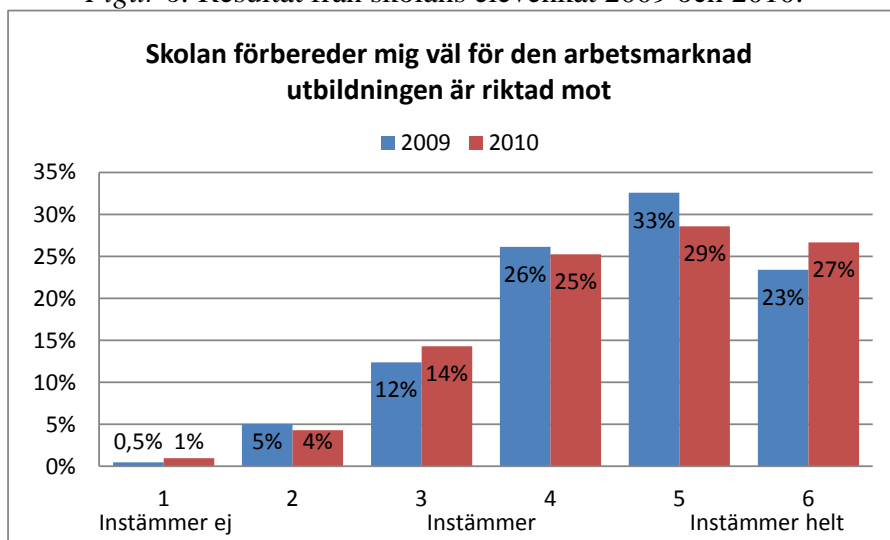
Det finns en förbättringspotential vad gäller andelen elever som når högskolebehörighet (Figur 2). Skolan når nästan delmålet om att komma över 90%. Det är viktigt att fortsätta det arbete som skolans studie- och yrkesvägledare gör tillsammans med lärarna för att öka elevernas förmåga att planera sin framtid och öka intresset för högskolestudier.

Naturbruksgymnasiet Älvdalen når goda resultat inom genomströmning d v s slutbetyg inom fyra år (figur 4). Dock är resultaten inte i paritet med vad skolan hade för ett antal år sedan. Genomströmningen speglar huruvida vi lyckas behålla de elever vi har och samtidigt ser till att de slutför sin gymnasieutbildning med slutbetyg. Läroplanen anger som särskilt mål att alla ungdomar skall genomgå en fullständig gymnasieutbildning. Vi når inte riktigt fram till detta mål utan behöver arbeta för att som första delmål komma tillbaka till den nivå på över 90% vi hade för några år sedan. För att nå goda resultat inom genomströmning gäller det att ha arbetssätt och metoder som motverkar avhopp. Inskolningsveckorna för ettorna är speciellt viktiga och här pågår ett bra utvecklingsarbete där lärare, fritidspersonal och elevvård samplanerar och genomför introduktionen. Det handlar vidare om pedagogiken, stöd och bemötande så att eleverna når ända fram till ett slutbetyg (och inte avslutar med ett samlat betygsdokument). Och just bemötandet från vuxna i skolan har stor betydelse i detta sammanhang. Här är det varje lärares förmåga att kommunicera och möta varje individ som är avgörande. Känslan av att ha lärare som tror på mig som elev och som visar mig att jag har förmåga att utvecklas!

2.2 Kvalitet i yrkesutbildningen

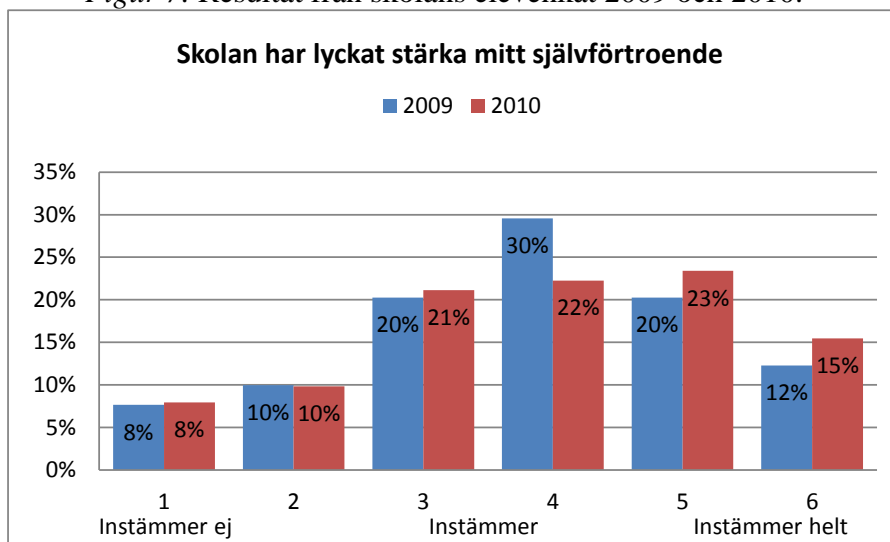
De flesta eleverna uppfattar att utbildningen förbereder dem för det yrke de ska ut i (95% instämmer eller instämmer helt), men utbildningskvaliteten skulle kunna utvecklas så att andelen som instämmer helt ökar (Figur 6).

Figur 6. Resultat från skolans elevenkät 2009 och 2010.



Många elever (>80%) uppfattar att skolan har stärkt deras självförtroende (Figur 7). Det är dock allt för många som inte är av den uppfattningen. Ett starkt självförtroende är inte bara viktigt för individens eget mående utan också för yrkeskompetensen.

Figur 7. Resultat från skolans elevenkät 2009 och 2010.



Analys, värdering och åtgärder

Skolan har under flera år haft goda resultat vad gäller kvalitet i yrkesutbildningen. Tidigare läsår har andelen elever som uppfattar att utbildningen förbereder dem väl för yrket legat på 93% -95%. Även den arbetsplatsförlagda praktiken uppfattas som meningsfull av 98% av eleverna. Yrkeskompetensen sammanfattar helheten i respektive utbildning och är också kopplad till elevens självförtroende och mognad för uppgiften. Det är därför angeläget att

skolan ökar insatserna för att stärka alla elevers självförtroende (Figur 7). En viktig bit här är lärarens bemötande av eleven och ett professionellt förhållningssätt som tydligt visar att vi tror på varje individs utvecklingsförmåga.

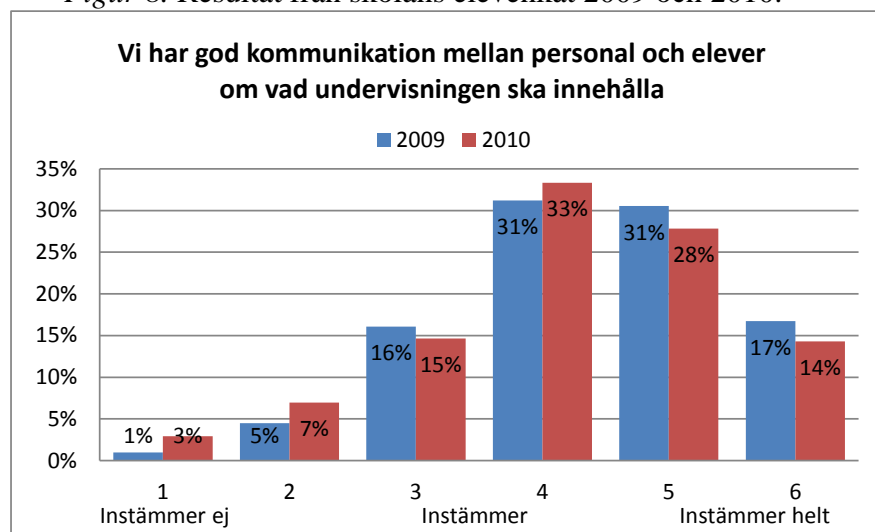
Skolan har generellt sett ett gott samarbetet med branschen i programråd och vid apu-besök. God kontakt mellan handledare och lärare är en framgångsfaktor varför vi fortsätter att förbättra struktur och rutiner för detta i respektive arbetslag.

Inom skog och transport har skolan i samarbetet med naturbruksgymnasiet i Södra Viken ett projekt kallat "Utbildning i utveckling — nästa generation i skogen". Projektet initierades av Stora Enso eftersom branschen ser en framtida brist på skogsmaskinförare och lastbilsförare för virkestransporter. Projektet stöds av Ljungbergs Utbildningsfond och omfattar delprojekt inom simulatorer, praktikorganisation och loggersport. Målet är att öka elevrekryteringen, stärka kunskapsnivån och öka anställningsbarheten hos eleverna. Skolorna har bl a genomfört gemensamma fortbildningsdagar 2009 och 2010 med fokus på integrering och tematisk arbetsätt. Alla lärare, elevvård och skolledning för respektive skola deltog.

2.3 Elevinflytande

De flesta elever instämmer eller instämmer helt med påståendet att vi har god kommunikation om undervisningens innehåll (Figur 8).

Figur 8. Resultat från skolans elevenkät 2009 och 2010.



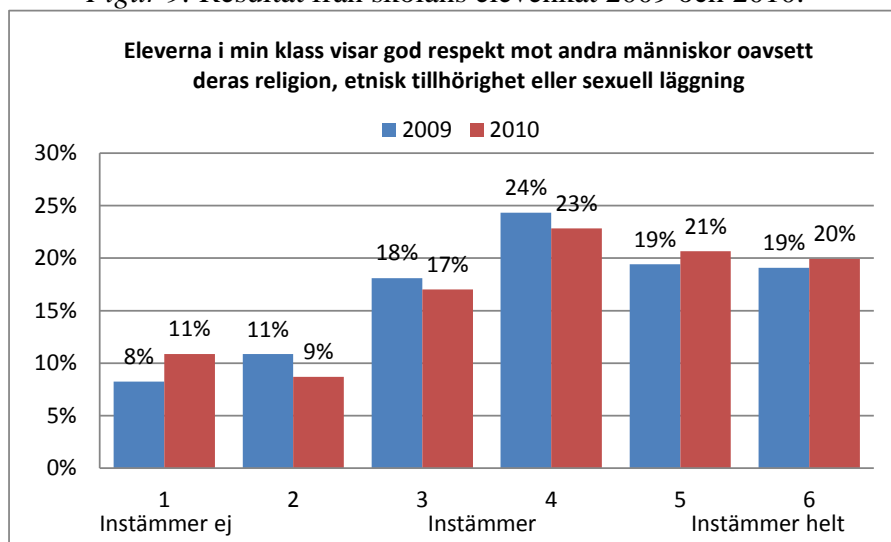
Analys, värdering och åtgärder

Skolan har generellt sett ett bra arbetsklimat och god elevkontakt. Förändringen mellan 2009 till 2010 är ganska liten men karaktäriseras av att fler svarar instämmer ej och att andelen som instämmer helt har minskat. Detta kan bero på skolans nya arbetssätt PIL som startades läsåret 09/10. Det första året med PIL har inneburit ett stort merarbete för lärarna när projekt skulle skapas och planeras. Detta har troligen haft en negativ inverkan på elevernas möjligheter att påverka undervisningen. Det är därför viktigt att vi tar med oss denna signal i det fortsatta utvecklingsarbetet och gör eleverna mer delaktiga även i projektskapandet liksom i processerna runt bedömning och betygsättning. Det är viktigt att lägga in tid för utvärdering och reflexion i projekten så att synpunkter och inflytande kan tas tillvara. Det är också viktigt att innehållet och upplägget i respektive projekt inte blir allt för hårt styrt så att det inte finns något utrymme kvar att påverka.

2.4 Läroplanens mål, normer och värden

I elevenkäten får eleverna bland annat svara på frågan om eleverna i klassen visar god respekt mot andra människor. Utfallet blir en indikator på hur väl skolans elever tagit till sig det värdegrundsarbete som bedrivs och hur vida vi uppnår vissa av de sociala målen. I 2010 års enkät uppger 81% av skolans elever uppfattar att eleverna i klassen visar god respekt mot andra människor (Figur 9), vilket är ett resultat som behöver förbättras.

Figur 9. Resultat från skolans elevenkät 2009 och 2010.



Analys, värdering och åtgärder

Förändringen mellan 2009 och 2010 är inte så stor, i princip är det 20% av eleverna som uppfattar att klasskamrater brister i respekt båda åren. Däremot kan en förbättring ses jämfört med motsvarande mätning 2007 då utfallet låg på 25%.

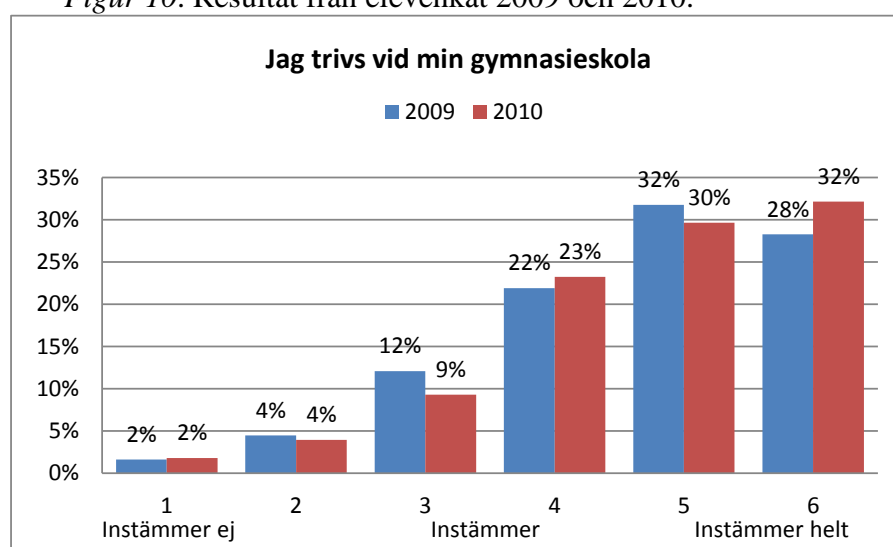
Skolan behöver stärka värdegrundsarbetet ytterligare och göra det tydligare. Skolans värdegrundsarbete ingår i den vardagliga verksamheten på flera olika sätt bland annat genom ämnesintegrering, internationalisering och entreprenörskap. Skolan har också en lång och god tradition med internationellt utbyte, vilket också är en del i värdegrundsarbetet. Att som elev på olika sätt få delta i ett internationellt utbyte innebär att man verkligen får uppleva och komma i kontakt med andra kulturer och därmed få en djupare inblick i frågor som rör demokrati, miljö, hälsa, jämställdhet och fattigdom. Internationella kontakter är dessutom utvecklande på det personliga planet med stärkt självkänsla och ökad respekt för människors olikheter.

3. Likabehandlingsplanen

Resultat från skolans elevenkät visar att de flesta elever trivs vid gymnasieskolan (Figur 10), men det är fortfarande 6% som inte instämmer i påståendet att de trivs.

Resultaten från elevenkäten visar att det är 3,6% som uppger att de har blivit mobbade det senaste året. Tidigare år har det varierat mellan 7% och 4%. Det är glädjande att mobbingen minskar men det är inte acceptabelt att det förekommer någon mobbing eller kränkande behandling över huvud taget. Under läsåret 09/10 har skolan haft totalt fyra olika händelser som gällt trakasserier eller annan kränkande behandling och som har tagits upp i elevvårdskonferens. Händelserna har involverat kränkande uttalanden och skämt som gått över styr och slutat med ofredande. Åtgärderna har omfattat skriftliga varningar, muntliga varningar och stödjande samtal. Vid uppföljning har det visat sig att problemen upphört. Under läsåret har en elev muntligen blivit kränkt av en anställd ute på ett praktikföretag. Händelsen utreddes och resulterade i att företaget avslutade den personens anställning.

Figur 10. Resultat från elevenkät 2009 och 2010.



Analys, värdering och åtgärder

Det är 3,6% av eleverna som anger att de blivit mobbade. I följdfrågan uppger majoriteten att de fått den hjälp de behövde när de ansett sig utsatta. 3,6% är en förhållandevis låg siffra men eftersom skolan har nolltolerans och vi inte tycker det är acceptabelt att någon känner sig utsatt vill vi förändra resultatet ytterligare. Skolan kommer därför att fortsätta utvecklingsarbetet inom området. Det handlar bland annat om att arbeta vidare med den handlingsplan som finns i likabehandlingsplanen samt att fortsätta det främjande arbetet på alla organisationsnivåer.

Flera aktiviteter genomförs årligen inom det främjande och förebyggande området med temadagar, fortbildning och liknande. Skolan har även påbörjat ett arbete där eleverna mer direkt bidrar i arbetet med likabehandlingsplanen. I och med att skolan arbetar projektinriktat har vi valt att lägga upp arbetet i form av projekt som eleverna genomför. Dessa elevarbeten kan sedan gå in som underlag i revideringen av skolans likabehandlingsplan. Detta arbete kommer att vara årligt återkommande vilket innebär att skolan får en rutin för elevernas deltagande i processen. Dessutom processas uppföljningen av likabehandlingsplanen vid den årliga skolkonferensen.

4. Summering och framtid

Naturbruksgymnasiet Älvdalen förbättrar sina resultat inom flera områden, framförallt ses en positiv utveckling av kunskapsresultaten inom kärnämnen. Skolan har också bra resultat inom kvalitet i yrkesutbildningen. Dock är en fortsatt utveckling är nödvändig för att de nationella målen såväl som skolans lokala mål ska uppnås. När det gäller de sociala målen har en positiv utveckling skett men ytterligare förstärkningar behövs.

Skolan håller på att utveckla processen med arbetslagens delaktighet i kvalitetsredovisningen vilket har inneburit att alla arbetslag gjort en egen utvärdering i slutet på vt10 med speciellt fokus på PIL-arbetet. Det nya arbetssättet PIL innebär att planering och dokumentation blir mer öppen så att ett bredare kollegialt utbyte underlättas. ”Att följa kursplanerna” byggs så att säga in i planeringen och det är lätt för lärare och elever att följa betygsättningen. Det blir även en bra grund för att följa upp och utvärdera verksamheten. En av de stora effekterna av PIL arbetet så här långt är pedagogiska diskussionerna på skolan har ökat i frekvens och nivå.

Utvecklingsområden inom utbildningen

- Förbättrade kunskapsresultat och då framförallt inom Ma A, projektarbete och Re A
- Ökad måluppfyllelsen för de sociala målen.
- Ökad andel högskolebehöriga så att vi når över delmålet på 90%.
- Förbättrad genomströmning så att vi når över delmålet på 90%.
- Öka elevernas delaktighet och inflytande i undervisningen och likabehandlingsplanen.

Åtgärder för utveckling av verksamheten

- Utveckling av pedagogik och struktur med autentiskt lärande och PIL.
- Utveckling av processerna för att följa elevernas kunskapsutveckling, med ämnesvisa utvärderingar och mer systematisk uppföljning av resultaten.
- Fortbildning för att utveckla ett professionellt bemötande av varje elev och ett förhållningssätt som tydligt visar att vi tror på varje individs utvecklingsförmåga.
- Handledningen av eleverna behöver utvecklas så att de grundläggande rutinerna följs. Alla klassföreståndare ska använda den individuella studieplanen vid utvecklingssamtalen. Närvaroutvecklingen ska följas och rapporteras till föräldrar. Alla lärare ska skriva åtgärdsprogram och kalla till åp-träff när behovet finns.
- Utveckling av åtgärdsprogrammen så att skolans och lärarens åtgärder framgår tydligt. Fortbildning för förbättrad utredningskompetensen i lärarleden.
- Regelbundna APT med värdegrundsfrågor, pedagogisk utvärdering, elevinflytande, ekonomi och ledningsgruppsfrågor på dagordningen. Det ligger också på arbetslagen att handleda, stötta och följa upp kunskapsutvecklingen klasserna.
- För att öka måluppfyllelsen inom läroplanens sociala mål samt elevernas delaktighet i likabehandlingsplanen ska åtgärder med temaarbeten användas.
- Fortsatt utveckling av den gemensamma planering som klassföreståndare, fritid och evt har för ettornas inskolning på skolan och internatet.

Älvdalen 2011-04-28

Anneli Gunnars
Rektor